

แผนอัตรากำลัง ๓ ปี

ปีงบประมาณ พ.ศ. ๒๕๖๑ - ๒๕๖๓



องค์การบริหารส่วนตำบลเมืองโดน

อำเภอประทาย จังหวัดนครราชสีมา

คำนำ

การจัดทำแผนอัตรากำลัง ๓ ปี ขององค์การบริหารส่วนตำบลเมืองโดนมีวัตถุประสงค์ เพื่อนำไปใช้เป็นเครื่องมือในการวางแผนการใช้อัตรากำลังคน ให้สามารถดำเนินการตามภารกิจต่างๆขององค์กรได้สำเร็จ และเป็นไปอย่างมีประสิทธิภาพและประสิทธิผล สามารถคาดคะเนได้ว่าในอนาคต ในช่วงระยะเวลา ๓ ปี ข้างหน้า จะมีการใช้อัตรากำลังพนักงานส่วนตำบล และลูกจ้างประจำ ตำแหน่งใด จำนวนเท่าใด จึงจะเหมาะสมกับปริมาณงาน และภารกิจขององค์การบริหารส่วนตำบล อีกทั้งเป็นการกำหนดทิศทางและเป้าหมายในการพัฒนาพนักงานส่วนตำบล และลูกจ้าง และสามารถใช้เป็นเครื่องมือในการควบคุมภาระค่าใช้จ่ายด้านการบริหารงานบุคคลไม่ให้เกินกว่าร้อยละ ๔๐ ของงบประมาณรายจ่ายประจำปี ได้อีกด้วย

ที่ผ่านมาองค์การบริหารส่วนตำบลเมืองโดน ได้มีการจัดทำแผนอัตรากำลัง ๓ ปี (พ.ศ.๒๕๕๘-๒๕๖๐) เพื่อรองรับการถ่ายโอนภารกิจต่าง ๆ นั้น แต่เนื่องจากแผนอัตรากำลังดังกล่าว ได้ครบกำหนดระยะเวลาแล้ว เพื่อให้การจัดทำแผนอัตรากำลัง ๓ ปี (พ.ศ.๒๕๖๑-๒๕๖๓) ขององค์การบริหารส่วนตำบลเมืองโดน เป็นแผนอัตรากำลังที่เหมาะสมกับอำนาจหน้าที่ขององค์การบริหารส่วนตำบล ตามพระราชบัญญัติสภาตำบลและองค์การบริหารส่วนตำบล พ.ศ. ๒๕๓๗ แก้ไขเพิ่มเติมจนถึงปัจจุบัน และพระราชบัญญัติกำหนดแผนและขั้นตอนการกระจายอำนาจให้องค์กรปกครองส่วนท้องถิ่น พ.ศ. ๒๕๔๒ เพื่อให้คณะกรรมการพนักงานส่วนตำบลจังหวัดนครราชสีมา (ก.อบต.จ.นครราชสีมา) ตรวจสอบการกำหนดอัตรากำลัง ตำแหน่งพนักงานส่วนตำบล ลูกจ้างประจำ และพนักงานจ้าง ให้เหมาะสมต่อไป

องค์การบริหารส่วนตำบลเมืองโดน จึงได้จัดทำแผนอัตรากำลัง ๓ ปี รอบปีงบประมาณ พ.ศ. ๒๕๖๑ - ๒๕๖๓ และประกาศใช้แผนอัตรากำลังดังกล่าว ซึ่งคณะกรรมการพนักงานส่วนตำบลจังหวัดนครราชสีมา (ก.อบต.จ.นม.) ในการประชุมครั้งที่ ๙/๒๕๖๐ เมื่อวันที่ ๒๗ กันยายน ๒๕๖๐ มีมติเห็นชอบร่างแผนอัตรากำลัง ๓ ปี ประจำปีงบประมาณ พ.ศ. ๒๕๖๑ -๒๕๖๓ ไปแล้วนั้น เพื่อใช้เป็นแนวทางในการจัดสรรงบประมาณและบรรจุแต่งตั้งพนักงานส่วนตำบล ลูกจ้างประจำ และพนักงานจ้าง ตามอำนาจหน้าที่ เพื่อให้การปฏิบัติงานเป็นไปตามนโยบายของรัฐ และความต้องการของประชาชนในเขตพื้นที่ ได้อย่างมีประสิทธิภาพและประสิทธิผลต่อไป

คณะผู้จัดทำ

องค์การบริหารส่วนตำบลเมืองโดน

แผนอัตรากำลัง ๓ ปี
ประจำปีงบประมาณ พ.ศ. ๒๕๖๑ – ๒๕๖๓
องค์การบริหารส่วนตำบลเมืองโดน

สารบัญ

เรื่อง	หน้า
๑. หลักการและเหตุผล	๑
๒. วัตถุประสงค์	๑
๓. ขอบเขตแนวทางในการจัดทำแผนอัตรากำลัง ๓ ปี	๒
๔. สภาพปัญหาของพื้นที่และความต้องการของประชาชน	๒
๕. ภารกิจอำนาจหน้าที่ของ องค์การบริหารส่วนตำบล	๑๖
๖. ภารกิจหลักและภารกิจรองที่องค์การบริหารส่วนตำบลต้องดำเนินการ	๑๙
๗. สรุปปัญหาและแนวทางในการกำหนดโครงสร้างส่วนราชการและกรอบอัตรากำลัง	๒๐
๘. โครงสร้างการกำหนดส่วนราชการ	๒๑
๙. การวิเคราะห์ภาระค่าใช้จ่ายเกี่ยวกับเงินเดือนและประโยชน์ตอบแทนอื่น	๒๘
๑๐. แผนภูมิโครงสร้างการแบ่งส่วนราชการตามแผนอัตรากำลัง ๓ ปี	๓๓
๑๑. บัญชีแสดงการจัดคนลงสู่ตำแหน่งตามกรอบอัตรากำลังใหม่	๓๘
๑๔. แนวทางการพัฒนาพนักงานส่วนตำบลและลูกจ้าง องค์การบริหารส่วนตำบลเมืองโดน	๔๐
๑๓. ประกาศ องค์การบริหารส่วนตำบลเมืองโดน เรื่องมาตรฐานคุณธรรมและจริยธรรม	๔๑

ภาคผนวก

- สำเนาประกาศใช้แผนอัตรากำลัง ๓ ปี (รอบปีงบประมาณ ๒๕๖๑ – ๒๕๖๓)
- สำเนาคำสั่งองค์การบริหารส่วนตำบลเมืองโดน ที่ ๑๘๗/๒๕๖๐ ลงวันที่ ๑๘ สิงหาคม ๒๕๖๐ เรื่อง แต่งตั้งคณะกรรมการจัดทำแผนอัตรากำลัง ๓ ปี (รอบปีงบประมาณ ๒๕๖๑ – ๒๕๖๓)
- รายงานการประชุมคณะกรรมการคณะกรรมการจัดทำแผนอัตรากำลัง ๓ ปี

(รอบปีงบประมาณ ๒๕๖๑ – ๒๕๖๓)

- แบบแสดงปริมาณงานแบบ ๑ -๖
- แผนพัฒนาบุคลากร ๓ ปี (รอบปีงบประมาณ ๒๕๖๑ – ๒๕๖๓)

-๑-

๑. หลักการและเหตุผล

๑.๑ ประกาศคณะกรรมการกลางพนักงานส่วนตำบล(ก อบต.) เรื่องมาตรฐานทั่วไปเกี่ยวกับอัตราตำแหน่ง และมาตรฐานของตำแหน่ง ลงวันที่ ๒๒ พฤศจิกายน ๒๕๔๔ ข้อ ๕ กำหนดให้ คณะกรรมการพนักงานส่วนตำบล (ก. อบต.จังหวัด) กำหนดตำแหน่ง ว่ามีตำแหน่งใด ระดับใด จำนวนใด ให้คำนึงถึงภารกิจหน้าที่ความรับผิดชอบ ลักษณะงานที่ต้องปฏิบัติ ความยากและคุณภาพของงาน ปริมาณ ตลอดทั้งภาระค่าใช้จ่ายของ องค์การบริหารส่วนตำบลที่จะจ่ายในด้านบุคคล โดยให้ องค์การบริหารส่วนตำบลจัดทำแผนอัตรากำลังของพนักงานส่วนตำบล เพื่อใช้ในการกำหนดตำแหน่งโดยความเห็นชอบของ คณะกรรมการพนักงานส่วนตำบล (ก.อบต.) กำหนด

๑.๒ คณะกรรมการพนักงานส่วนตำบล (ก. อบต.) ได้มีมติเห็นชอบประกาศกำหนด การกำหนดตำแหน่งพนักงานส่วนตำบล โดยรัฐมนตรีว่าการกระทรวงมหาดไทยลงนามประกาศ ณ วันที่ ๒๑ สิงหาคม ๒๕๔๕ กำหนดแนวทางให้ องค์การบริหารส่วนตำบลจัดทำแผนอัตรากำลังของ องค์การบริหารส่วนตำบล เพื่อเป็นกรอบในการกำหนดตำแหน่งและการใช้ตำแหน่งพนักงานส่วนตำบล โดยให้เสนอ ก. อบต. จังหวัด พิจารณาให้ความเห็นชอบโดยได้กำหนดให้องค์การบริหารส่วนตำบล แต่งตั้งคณะกรรมการจัดทำแผนอัตรากำลัง วิเคราะห์อำนาจหน้าที่และภารกิจของ องค์การบริหารส่วนตำบล วิเคราะห์ความต้องการ กำลังคน วิเคราะห์การวางแผนการใช้กำลังคน จัดทำกรอบอัตรากำลัง และกำหนดหลักเกณฑ์และเงื่อนไขในการกำหนดตำแหน่งพนักงานส่วนตำบลตามแผนอัตรากำลัง ๓ ปีที่จัดทำขึ้น

๑.๓ ประกาศคณะกรรมการพนักงานส่วนตำบลจังหวัดนครราชสีมา เรื่อง หลักเกณฑ์และเงื่อนไขเกี่ยวกับการบริหารงานบุคคลขององค์การบริหารส่วนตำบล ลงวันที่ ๒๔ ตุลาคม ๒๕๔๕ ข้อ ๑๘ ได้กำหนดหลักเกณฑ์และวิธีปฏิบัติที่ได้กำหนดไว้ตามมาตรฐานทั่วไปตามข้อ ๑.๑ และตามประกาศกำหนดตามข้อ ๑.๒ ซึ่งคณะกรรมการกลางพนักงานส่วนตำบล (ก. อบต.) ได้ให้ความเห็นชอบแล้วในการประชุมคณะกรรมการ ก. อบต.

ครั้งที่ ๕/๒๕๔๕ เมื่อวันที่ ๒๑ สิงหาคม พ.ศ. ๒๕๔๕ และผู้ว่าราชการจังหวัดนครราชสีมา ในฐานะประธาน คณะกรรมการพนักงานส่วนตำบลจังหวัดนครราชสีมา ได้ลงนามเมื่อ วันที่ ๒๔ ตุลาคม พ.ศ. ๒๕๔๕

จากหลักการและเหตุผลดังกล่าว องค์การบริหารส่วนตำบลเมืองโดน จึงได้จัดทำแผนอัตรากำลัง ๓ ปี สำหรับปีงบประมาณ พ.ศ. ๒๕๖๑- ๒๕๖๓ ขึ้น

๒. วัตถุประสงค์

๒.๑ เพื่อให้องค์การบริหารส่วนตำบลเมืองโดน มีโครงสร้างการแบ่งงานและระบบงานที่เหมาะสม ไม่ซ้ำซ้อนอันจะเป็นการประหยัดงบประมาณรายจ่ายขององค์การบริหารส่วนตำบลเมืองโดน

๒.๒ เพื่อให้ องค์การบริหารส่วนตำบลเมืองโดน มีการกำหนดตำแหน่ง การจัดอัตรากำลัง โครงสร้างให้เหมาะสมกับอำนาจหน้าที่ขององค์การบริหารส่วนตำบล ตามพระราชบัญญัติสภาตำบลและองค์การบริหารส่วนตำบล พ.ศ. ๒๕๓๗ (และแก้ไขเพิ่มเติมจนถึงปัจจุบัน) และตามพระราชบัญญัติกำหนดแผนและขั้นตอนการกระจายอำนาจให้องค์กรปกครองส่วนท้องถิ่น พ.ศ. ๒๕๔๒

๒.๓ เพื่อให้ คณะกรรมการพนักงานส่วนตำบล (ก.อบต.จังหวัด) ตรวจสอบการกำหนดตำแหน่ง และการใช้ตำแหน่ง พนักงานส่วนตำบลให้เหมาะสม

-๒-

๒.๔ เพื่อเป็นแนวทางในการดำเนินการวางแผนการใช้อัตรากำลัง การพัฒนาบุคลากรของ องค์การบริหารส่วนตำบลเมืองโดนให้เหมาะสม

๕. เพื่อให้ องค์การบริหารส่วนตำบลมีการวางแผนอัตรากำลังการจัดสรรงบประมาณและบรรจุ แต่งตั้งพนักงานส่วนตำบลเพื่อให้การบริหาร องค์การบริหารส่วนตำบลให้เกิดประโยชน์ต่อประชาชนเกิดผลสัมฤทธิ์ต่อ ภารกิจและยุบหน่วยงานที่ไม่จำเป็น การปฏิบัติภารกิจสามารถตอบสนองความต้องการของประชาชนได้เป็นอย่างดี

๓. ขอบเขตและแนวทางในการจัดทำแผนอัตรากำลัง ๓ ปี

คณะกรรมการจัดทำแผนอัตรากำลังขององค์การบริหารส่วนตำบลเมืองโดน ซึ่งนายกองค์การบริหาร ส่วนตำบลเมืองโดน เป็นประธานเห็นสมควรให้กำหนดขอบเขตและแนวทางในการจัดทำแผนอัตรากำลัง ๓ ปี โดยให้มีขอบเขตเนื้อหาครอบคลุมในเรื่องต่าง ๆ ดังต่อไปนี้

๓.๑ วิเคราะห์ภารกิจ อำนาจหน้าที่ความรับผิดชอบของ องค์การบริหารส่วนเมืองโดนตาม พระราชบัญญัติสภาตำบลและองค์การบริหารส่วนตำบล พ.ศ. ๒๕๓๗ (และแก้ไขเพิ่มเติมจนถึงปัจจุบัน) และ พระราชบัญญัติกำหนดแผนขั้นตอนกระจายอำนาจให้องค์กรปกครองส่วนท้องถิ่น พ.ศ. ๒๕๔๒ (และแก้ไขเพิ่มเติม จนถึงปัจจุบัน) ตลอดจนกฎหมายอื่น ให้สอดคล้องกับแผนพัฒนาเศรษฐกิจและสังคมแห่งชาติ แผนพัฒนาจังหวัด แผนพัฒนาอำเภอ แผนพัฒนาตำบล นโยบายของรัฐบาล และสภาพปัญหาขององค์การบริหารส่วนตำบล

๓.๒ กำหนดโครงสร้างการแบ่งส่วนราชการภายในและการจัดระบบงานเพื่อรองรับภารกิจตามอำนาจหน้าที่ความรับผิดชอบ ให้สามารถแก้ปัญหาของ องค์การบริหารส่วนตำบลเมืองโดนได้อย่างมีประสิทธิภาพ

๓.๓ กำหนดตำแหน่งในสายงานต่างๆ จำนวนตำแหน่งและระดับตำแหน่งให้เหมาะสมกับหน้าที่ความรับผิดชอบ ปริมาณงานและคุณภาพของงานรวมทั้งสร้างความก้าวหน้าในสายอาชีพของกลุ่มงานต่างๆ

๓.๔ จัดทำกรอบอัตรากำลัง ๓ ปี โดยภาระค่าใช้จ่ายด้านการบริหารงานบุคคลต้องไม่เกิน ร้อยละ ๔๐ ของงบประมาณรายจ่ายประจำปี

๓.๕ ให้พนักงานส่วนตำบล ลูกจ้างประจำ และพนักงานจ้างทุกคน ได้รับการพัฒนาความรู้ความสามารถอย่างน้อยปีละ ๑ ครั้ง

๔. สภาพปัญหาของพื้นที่และความต้องการของประชาชน

ข้อมูลสภาพทั่วไปขององค์การบริหารส่วนตำบลเมืองโดน

องค์การบริหารส่วนตำบลเมืองโดน ตั้งอยู่หมู่ที่ ๒ ตำบลเมืองโดน อำเภอประทาย จังหวัดนครราชสีมา มีจำนวน ๗ หมู่บ้าน อยู่ทางทิศเหนือของอำเภอประทาย อยู่ห่างจากอำเภอประทายประมาณ ๑๗ กิโลเมตร

เนื้อที่ องค์การบริหารส่วนตำบลเมืองโดน มีพื้นที่ทั้งหมดของตำบล ๙,๖๑๒ ไร่ (๓๖ ตารางกิโลเมตร)

- พื้นที่ทำการเกษตร	๑๕,๙๐	ไร่
- พื้นที่ป่าไม้	๖๓๐	ไร่
- ที่อยู่อาศัย	๕๕๖	ไร่
- แหล่งน้ำ	๑,๓๗๘	ไร่
- อื่น ๆ	๑,๑๔๓	ไร่

-๓-

ภูมิประเทศ มีลักษณะพื้นที่โดยทั่วไปเป็นที่ลุ่มสลับกับที่ดอน บริเวณที่ลุ่มจะเป็นที่ทำนา บริเวณที่ดอนจะเป็นที่ตั้งบ้านเรือน ลักษณะของดินจะเป็นดินร่วนปนทราย และเป็นดินเค็ม เหมาะสำหรับเลี้ยงสัตว์ และทำการเกษตร

จำนวนหมู่บ้านและจำนวนประชากร ประกอบด้วยหมู่บ้าน ๗ หมู่บ้าน ดังนี้

หมู่ที่	ชื่อบ้าน	จำนวนครัวเรือน	จำนวนประชากร			หมายเหตุ
			ชาย	หญิง	รวม	
๑	เมืองโดน	๑๓๙	๓๒๙	๒๘๒	๖๑๑	
๒	โนนเมือง	๑๐๔	๒๒๖	๒๑๐	๔๓๖	

* ข้อมูล ณ
วันที่ ๓๑ มีนาคม ๒๕๖๐

๓	ดอนวัว	๘๒	๑๘๙	๑๘๙	๓๗๘
๔	ดอนยาว	๑๙๓	๔๐๓	๔๔๒	๘๔๕
๕	หนองคู	๒๑๘	๔๗๑	๔๖๑	๙๓๒
๖	หนองม่วงน้อย	๑๑๐	๒๓๓	๒๕๒	๔๘๕
๗	หนองแวง	๗๒	๑๗๑	๑๕๖	๓๒๗
รวม		๙๑๘	๒,๐๒๒	๑,๙๙๒	๔,๐๑๔

สภาพทางเศรษฐกิจ

อาชีพ ประชากรส่วนใหญ่ในเขตองค์การบริหารส่วนตำบลเมืองโดน ประกอบอาชีพ ทำนา และประกอบอาชีพทางด้านอื่นบ้างเล็กน้อย เช่น ค้าขาย , รับราชการ , เลี้ยงสัตว์ , รับจ้าง

สภาพทางสังคม

สถานศึกษา

๑. ศูนย์พัฒนาเด็กเล็ก จำนวน ๑ แห่ง
๒. โรงเรียนประถมศึกษา จำนวน ๔ แห่ง
 - โรงเรียนบ้านดอนวัว - โรงเรียนวัดบ้านหนองคู
 - โรงเรียนบ้านดอนสามัคคี - โรงเรียนหนองม่วงหนองแวง
๓. โรงเรียนมัธยมศึกษา(ขยายโอกาส) จำนวน ๑ แห่ง
 - โรงเรียนเมืองโดนสำโรง
๔. ที่อ่านหนังสือพิมพ์ประจำหมู่บ้าน จำนวน ๗ แห่ง

สถาบันและองค์กรทางศาสนา

- วัด จำนวน ๕ แห่ง
- สำนักสงฆ์ จำนวน ๔ แห่ง

ข้อมูลด้านสาธารณสุข

- สถานีอนามัยประจำตำบล ๑ แห่ง (ตั้งอยู่บ้านหนองคู หมู่ที่ ๕)
- การจัดเก็บและทำลายขยะ กระทำโดย ชาวบ้านจัดเก็บและทำลายเอง โดยวิธี เผา , ฝัง

การคมนาคม

๑. ถนน ๔ สาย

- ถนนคอนกรีต มีภายในหมู่บ้านซึ่งได้รับการพัฒนาเกือบทุกเส้นทาง
- ถนนดินลูกรัง ส่วนมากเป็นทางไปพื้นที่การเกษตร และเชื่อมอำเภอและตำบลใกล้เคียง
- ถนนหินคลุก ส่วนมากเป็นเส้นทางเชื่อมระหว่างหมู่บ้าน และไปพื้นที่การเกษตร
- ถนนลาดยาง เป็นเส้นทางเชื่อมระหว่างหมู่บ้าน ซึ่งได้ชำรุดมากแล้วควรได้รับการซ่อมแซม

๒. สะพาน ๒ แห่ง

- ระหว่างบ้านเมืองโดน- ดอนวัว
- บ้านดอนยาว

การโทรคมนาคม - มีโทรศัพท์สาธารณะ จำนวน ๑๐ แห่ง

การไฟฟ้า - มีไฟฟ้าใช้ทั้ง ๗ หมู่บ้าน - มีคอมพิวเตอร์สาธารณะ

การประปา - มีน้ำประปาใช้ทั้ง ๗ หมู่บ้าน

ทรัพยากรธรรมชาติในพื้นที่ มีที่สาธารณประโยชน์ จำนวน ๓๑๙ ไร่

สภาพแวดล้อมขององค์การบริหารส่วนตำบลเมืองโดน

๑. พื้นที่ตำบลเมืองโดนเป็นพื้นที่ที่เหมาะสมในการปลูกข้าวหอมมะลิเป็นอย่างดี
๒. ประชาชนยังมีความเชื่อในเรื่องไสยศาสตร์ เวทมนต์คาถา การเสี่ยงโชค
๓. ประชาชนว่างงานหลังฤดูทำนา
๔. ประชาชนยังมีพฤติกรรมมารับประทานอาหารสุกๆ ดิบๆ ดื่มสุรา สูบบุหรี่
๕. ในพื้นที่ยังมีการแทรกแซงแนวความคิดทางการเมืองระดับประเทศและระดับท้องถิ่น

วิสัยทัศน์ พันธกิจ และจุดมุ่งหมายเพื่อการพัฒนา

วิสัยทัศน์ในการพัฒนาองค์การบริหารส่วนตำบลเมืองโดน

“ การคมนาคมสะดวก เศรษฐกิจดี ประชาชนมีความรู้ทันสมัย สุขภาพร่างกายแข็งแรงแหล่งน้ำสะอาดพอเพียง สังคมสงบสุข สิ่งแวดล้อมไม่เป็นพิษ แสงสว่างอย่างทั่วถึง ”

พันธกิจ

พันธกิจที่ ๑ พัฒนาโครงสร้างพื้นฐาน สาธารณูปโภค สาธารณูปการให้ได้มาตรฐานและเพียงพอกับความต้องการของประชาชนตามศักยภาพขององค์การบริหารส่วนตำบลควบคู่กับการวางผังเมืองที่ดี

พันธกิจที่ ๒ สร้างระบบการบริหารจัดการน้ำที่มีประสิทธิภาพ

พันธกิจที่ ๓ สร้างเศรษฐกิจชุมชนให้เข้มแข็งมีความสมดุลและยั่งยืน โดยเน้นด้านการเกษตรกรรมแนวทางเศรษฐกิจพอเพียง ให้เป็นตลาดผลผลิตทางการเกษตร

พันธกิจที่ ๔ การพัฒนาประสิทธิภาพเพิ่มบทบาทขององค์การบริหารส่วนตำบลในงานด้านสังคมสงเคราะห์และการสาธารณสุขขั้นพื้นฐาน

พันธกิจที่ ๕ พัฒนา อนุรักษ์ ส่งเสริมมรดกทางวัฒนธรรม ประเพณีท้องถิ่น ภูมิปัญญาท้องถิ่นให้คงอยู่คู่ท้องถิ่น

พันธกิจที่ ๖ สร้างระบบบริหารจัดการทรัพยากรธรรมชาติและสิ่งแวดล้อม ทรัพยากรป่าไม้ และฟื้นฟูทรัพยากรธรรมชาติให้มีความอุดมสมบูรณ์พัฒนาแหล่งท่องเที่ยว ส่งเสริมการเชื่อมโยงการท่องเที่ยวและพัฒนากีฬา

พันธกิจที่ ๗ พัฒนาและส่งเสริมความรู้ความเข้าใจในด้านการเมือง การบริหาร การปกครองและการมีส่วนร่วมให้กับประชาชน

จุดมุ่งหมายเพื่อการพัฒนา

๑. การศึกษาในระบบ นอกกระบบและตามอัธยาศัย เพิ่มพูนการเรียนรู้ของชุมชน ช่างไร่ซึ่ง ศิลปวัฒนธรรมและขนบธรรมเนียมประเพณี ภูมิปัญญาท้องถิ่น
๒. การคมนาคมสะดวก ระบบสาธารณูปโภคและสาธารณูปการเพียงพอและทั่วถึง
๓. เศรษฐกิจชุมชนเข้มแข็งยั่งยืน ประชาชนพึ่งพาตนเองได้ และปัญหาความยากจนลดลง
๔. ประชาชน มีความปลอดภัยในชีวิตและทรัพย์สิน คุณภาพชีวิตดีขึ้น
๕. ประชาชนในชุมชนมีสุขภาพร่างกายแข็งแรงถ้วนหน้า
๖. ประชาชนเข้าใจบทบาทหน้าที่ของตนเอง และมีส่วนร่วมในการพัฒนาท้องถิ่น
๗. องค์การบริหารส่วนตำบลเมืองโดน สามารถเป็นที่พึ่งของประชาชนในพื้นที่ได้มากที่สุด
๘. ทรัพยากรธรรมชาติคงอยู่ และปรับปรุงป่าเสื่อมโทรม
๙. การท่องเที่ยวสามารถสร้างรายได้ให้กับประชาชนในท้องถิ่น
๑๐. มีทรัพยากรน้ำใช้เพื่อการเกษตรกรรมที่เพียงพอผลผลิตเพิ่มขึ้น

ยุทธศาสตร์และแนวทางการพัฒนาองค์การบริหารส่วนตำบลเมืองโดน

๑. ยุทธศาสตร์ด้านการศึกษา ศาสนา วัฒนธรรมและนันทนาการ

แนวทางการพัฒนา

๑. ส่งเสริมและสนับสนุนด้านการศึกษาทั้งในและนอกระบบโรงเรียน
๒. ส่งเสริมและสนับสนุนด้านศาสนา วัฒนธรรม ประเพณี
๓. ส่งเสริมและสนับสนุนด้านการกีฬาและนันทนาการ

เป้าหมายและตัวชี้วัด

๑. เด็กอายุ ๒ - ๕ ปี ได้เข้ารับการศึกษาศูนย์พัฒนาเด็กเล็กทุกคน
๒. เด็กอายุ ๒ - ๑๒ ปี ได้มีอาหารเสริม (นม) วันละ ๑ กล่องทุกวันที่มาโรงเรียน
๓. ใน ๑ ปีงบประมาณมีการจัดอบรมหรือศึกษาดูงานให้กับกลุ่มต่างๆ อย่างน้อย ๑ กลุ่ม

๒. ยุทธศาสตร์ด้านโครงสร้างพื้นฐาน

แนวทางการพัฒนา

๑. ก่อสร้างถนนและปรับปรุงซ่อมแซมถนนในตำบล
๒. ก่อสร้างสะพานและรางระบายน้ำภายในหมู่บ้าน

๔. ก่อสร้าง/ขยายระบบประปาหมู่บ้าน
๕. ขยายเขตไฟฟ้าแรงต่ำ/ไฟฟ้าสาธารณะ

เป้าหมายและตัวชี้วัด

๑. ถนนลาดยางและหินคลุกได้รับการปรับปรุงซ่อมแซมให้มีสภาพการสัญจรไป - มาได้ดีทุกเส้น
๒. ถนนสายหลักในตำบลเมืองโดนต้องเป็นถนนลาดยางและถนนคอนกรีตทุกเส้นภายใน ๒๕๕๙
๓. มีรายงานน้ำเสียที่ได้มาตรฐาน อย่างน้อยปีละ ๑ แห่ง
๔. ขุดลอกและพัฒนาลำห้วยแอกให้เป็นพื้นที่ที่รองรับน้ำเพื่อการเกษตรได้
๕. ขยายเขตไฟฟ้าแรงต่ำให้ครอบคลุมพื้นที่ที่จำเป็นทุกแห่งภายใน ปี ๒๕๕๙

๓. ยุทธศาสตร์ด้านเศรษฐกิจและบรรเทาปัญหาความยากจน

แนวทางการพัฒนา

๑. การส่งเสริมศักยภาพและขีดความสามารถในการเพิ่มผลผลิตชุมชน
๒. เสริมสร้างและพัฒนาทักษะอาชีพของครัวเรือนและกลุ่มอาชีพ

เป้าหมายและตัวชี้วัด

๑. ร้อยละของผู้ได้เข้ารับการอบรมหรือศึกษาดูงานด้านเศรษฐกิจพอเพียงเพิ่มขึ้นร้อยละ ๕ ทุกปี
๒. ร้อยละของกลุ่มอาชีพที่ได้รับการสนับสนุนงบประมาณในการพัฒนาอาชีพ ปีละ ๑ กลุ่ม

๔. ยุทธศาสตร์ด้านสังคมและมนุษย์ให้มีคุณภาพชีวิตที่ดี

แนวทางการพัฒนา

๑. ส่งเสริมและพัฒนาด้านสังคม
๒. ส่งเสริมและพัฒนาด้านมนุษย์

เป้าหมายและตัวชี้วัด

๑. ร้อยละของผู้ด้อยโอกาสได้รับสวัสดิการเพิ่มขึ้นร้อยละ ๓ ของทุกปี
๒. เด็กและเยาวชนที่อยู่ในกลุ่มเสี่ยงที่จะไปยุ่งเกี่ยวกับยาเสพติดหรือการตั้งครุฑก่อนวัยอันสมควรได้รับการอบรมอย่างน้อยปีละไม่ต่ำกว่า ๘๐ คน
๓. กลุ่มผู้นำหมู่บ้านได้รับการอบรมให้ความรู้เกี่ยวกับการรู้จักสามัคคีและพึ่งพาอาศัยซึ่งกันและกันไม่น้อยกว่าปีละ ๓๐ คน

๕. ยุทธศาสตร์ด้านสาธารณสุข

แนวทางการพัฒนา

๑. เสริมสร้างความเข้มแข็งของชุมชนในด้านสาธารณสุข

๒. การรณรงค์และสนับสนุนการป้องกันและควบคุมโรค

เป้าหมายและตัวชี้วัด

๑. ประชาชนในตำบลเมืองโดนปราศจากโรคไข้เลือดออกทุกคน
๒. จำนวนสุนัขและแมวได้รับวัคซีนป้องกันโรคพิษสุนัขบ้าทุกตัว
๓. จำนวนผู้รับประทานอาหารสุกๆ ดิบๆ ลดลงไม่น้อยกว่าร้อยละ ๒๐
๔. จำนวนผู้ป่วยที่เป็นโรคเบาหวาน ความดันลดลงไม่น้อยกว่าร้อยละ ๑๐

-๗-

๖. ยุทธศาสตร์ด้านการท่องเที่ยวและการอนุรักษ์ทรัพยากรธรรมชาติและสิ่งแวดล้อม

แนวทางการพัฒนา

๑. สนับสนุนกิจกรรมการท่องเที่ยวเชิงวัฒนธรรม
๒. ทรัพยากรธรรมชาติและสิ่งแวดล้อม
๓. กำจัดขยะมูลฝอย

เป้าหมายและตัวชี้วัด

๑. ปลุกหญ้าแฝกสองข้างทางภายในตำบล
๒. กำจัดขยะมูลฝอยภายในตำบลให้ถูกวิธี
๓. ปรับปรุงภูมิทัศน์

๗. ยุทธศาสตร์ด้านการบริหารบ้านเมืองที่ดี

แนวทางการพัฒนา

๑. การเพิ่มประสิทธิภาพในการปฏิบัติงานของบุคลากร
๒. ด้านการบริหารงาน
๓. ด้านวัสดุเครื่องใช้สำนักงาน

เป้าหมายและตัวชี้วัด

๑. ทุกภาคส่วนบริหารงานตามหลักธรรมาภิบาลและประชาชนได้รับบริการที่สะดวกและรวดเร็ว
๒. จัดทำแผนพัฒนาโดยมีจำนวนครัวเรือนที่เข้าร่วมประชาคมไม่น้อยกว่าร้อยละ ๗๐
๓. องค์กรมีประสิทธิภาพในการปฏิบัติงานมากขึ้น

ยุทธศาสตร์การพัฒนากลุ่มจังหวัด

๑. ยุทธศาสตร์การพัฒนากิจกรรมเกษตร
๒. ยุทธศาสตร์การพัฒนาคุณภาพและมาตรฐานผลิตภัณฑ์ผ้าไหม
๓. ยุทธศาสตร์การพัฒนากิจกรรมท่องเที่ยว

ประเด็นยุทธศาสตร์ของจังหวัด (Strategic Issues)

๑. ยุทธศาสตร์การพัฒนาด้านการเกษตร
๒. ยุทธศาสตร์การพัฒนาคุณภาพผลิตภัณฑ์ผ้าไหม
๓. ยุทธศาสตร์การพัฒนาศักยภาพการท่องเที่ยว
๔. ยุทธศาสตร์การแก้ไขปัญหาสังคมและความเดือดร้อนของประชาชน
๕. ยุทธศาสตร์ด้านการบริหารจัดการอย่างมีคุณภาพและประสิทธิผล

เป้าประสงค์ของยุทธศาสตร์ (Goals)

๑. ยุทธศาสตร์การพัฒนาการเกษตร
 ๑. เพิ่มขีดความสามารถในการผลิตและจัดการสินค้าเกษตร
 ๒. เพิ่มขีดความสามารถในการแข่งขันทางการตลาดสินค้าเกษตร

-๘-

๒. ยุทธศาสตร์การพัฒนาคุณภาพผลิตภัณฑ์ไหม
 ๑. เพิ่มขีดความสามารถในการผลิตและจัดการผลิตภัณฑ์ไหม
 ๒. เพิ่มขีดความสามารถในการแปรรูปและตลาดผลิตภัณฑ์ไหม
๓. ยุทธศาสตร์การพัฒนาศักยภาพการท่องเที่ยว
 ๑. เพิ่มศักยภาพแหล่งท่องเที่ยว สินค้า และการบริการท่องเที่ยว
 ๒. เพิ่มรายได้จากการท่องเที่ยว
๔. ยุทธศาสตร์การแก้ไขปัญหาสังคมและความเดือดร้อนของประชาชน
 ๑. เสริมสร้างให้ประชาชนมีการศึกษา ศาสนา วัฒนธรรม ประเพณี สุขภาพ ความมั่นคงในชีวิตและทรัพย์สิน
 ๒. เพิ่มขีดความสามารถของประชาชนในการประกอบอาชีพที่เหมาะสม
 ๓. เสริมสร้างให้ประชาชน ครอบครัว ชุมชน และสังคมมีความเข้มแข็งตามแนวปรัชญาเศรษฐกิจพอเพียง
 ๔. เพิ่มศักยภาพในการบริหารจัดการทรัพยากรธรรมชาติและสิ่งแวดล้อม
 ๕. เสริมสร้างการป้องกันและส่งเสริมการแก้ไขปัญหาความเดือดร้อนของประชาชน
๕. ยุทธศาสตร์ด้านการบริหารจัดการอย่างมีคุณภาพและประสิทธิภาพ
 ๑. ตอบสนองความต้องการในการให้บริการของภาครัฐให้แก่ประชาชนอย่างมีคุณภาพและ

ประสิทธิภาพ

๒. สนับสนุนให้ประชาชนทุกภาคส่วนมีบทบาทมีส่วนร่วมในการพัฒนาและตรวจสอบภาคภาครัฐ
๓. เพิ่มคุณภาพและประสิทธิภาพการบริการประชาชนแบบเบ็ดเสร็จ
๔. พัฒนาการบริหารจัดการภาครัฐให้มีประสิทธิภาพ
๕. ส่งเสริมการนำระบบเทคโนโลยีสารสนเทศในการพัฒนาระบบบริหารจัดการภาครัฐ

การวิเคราะห์ศักยภาพในการพัฒนาตามหลัก SWOT ขององค์การบริหารส่วนตำบลเมืองโดนแบบองค์รวม มีดังนี้

จุดแข็ง (Strengths)

1. มีพื้นที่ที่เหมาะสมสำหรับการเกษตร เช่น การปลูกข้าวหอมมะลิ การเลี้ยงปศุสัตว์
2. มีศิลปวัฒนธรรม ขนบธรรมเนียมประเพณีและภูมิปัญญาท้องถิ่นที่มีเอกลักษณ์
3. มีกลุ่มอาชีพหลากหลายและมีสินค้าหนึ่งตำบล หนึ่งผลิตภัณฑ์ เช่น ร้านค้าชุมชน กลุ่มเกษตรกร
4. มีการประสานการพัฒนาขององค์กรปกครองส่วนท้องถิ่นที่เข้มแข็งอย่างลงตัว
5. มีสถานปฏิบัติธรรมและแหล่งเรียนรู้ทางศาสนา ศูนย์ฝึกอบรมทางจิตใจ

จุดอ่อน (Weak-W)

1. บางพื้นที่ยังขาดแคลนน้ำเพื่อการเกษตร
2. ภาคการเกษตรขาดการพัฒนาอย่างต่อเนื่องและไม่ครบวงจร
3. ปัญหาด้านงบประมาณที่มีไม่พอเพียงต่อการพัฒนา

-๙-

4. ปัญหาความยากจนและคุณภาพชีวิต ของประชาชน
5. การส่งเสริมอาชีพประชาชนผู้มีรายได้น้อยยังไม่ได้รับการส่งเสริมเท่าที่ควร
6. ปัญหาการบริหารจัดการด้านทรัพยากรธรรมชาติและสิ่งแวดล้อม

โอกาส (Opportunity - O)

1. การสร้างมูลค่าเพิ่มและความแตกต่างในสินค้า
2. การขยายตลาดทางการค้าและการลงทุน ทั้งภาคเกษตรและอุตสาหกรรมในครัวเรือน
3. การส่งเสริมสินค้าโอท็อปในตำบล
4. โอกาสในการสร้างเครือข่ายผู้ผลิตผลิตภัณฑ์ชุมชนและท้องถิ่นให้เข้มแข็ง
5. จังหวัดให้ความสำคัญกับการแก้ไขปัญหาสังคมและเศรษฐกิจในระดับชุมชน / ครอบครั
6. การส่งเสริมในด้านสถาบันครอบครัว

อุปสรรค (Threat – T)

1. การผันผวนของราคาผลผลิตทางการเกษตรและอุตสาหกรรมในครัวเรือน
2. สถานะเศรษฐกิจที่สูงขึ้น
3. การเคลื่อนย้ายแรงงานจากภาคการเกษตรสู่ภาคอุตสาหกรรมขนาดใหญ่
4. การตอบรับกระแสบริโภคนิยมและวัฒนธรรมตะวันตกของประชาชน
5. การแข่งขันทางเศรษฐกิจมีแนวโน้มทวีความรุนแรงมากขึ้น

6.2 การวิเคราะห์ศักยภาพการพัฒนาตามหลัก SWOT ขององค์การบริหารส่วนตำบลเมืองโดนเป็นรายด้านแยกตามยุทธศาสตร์ พบว่า

1. ด้านโครงสร้างพื้นฐาน

จุดแข็ง (Strength=s)

1. การคมนาคม ถนนหนทางในหมู่บ้าน ใช้งานได้ พอสมควร
2. มีแหล่งน้ำที่สร้างขึ้นไว้ใช้ในการเกษตร
3. มีบ่อน้ำตื้น บ่อบาดาล ไว้เพื่อการอุปโภค บริโภค
4. มีไฟฟ้า โทรศัพท์ ในการอำนวยความสะดวกต่อการดำรงชีวิต พอสมควร

จุดอ่อน (Weakness=W)

โครงสร้างพื้นฐานระหว่างหมู่บ้าน ยังไม่ดีพอ ถนนเป็นถนนดิน หินคลุก คอนกรีต มีสภาพเป็นหลุมเป็นบ่อ การคมนาคมไม่สะดวกเท่าที่ควรโดยเฉพาะในฤดูฝน

โอกาส (Opportunity=O)

1. หน่วยงานอื่น ๆ เช่น องค์การบริหารส่วนจังหวัด กรมทางหลวงชนบทให้ การสนับสนุนงบประมาณในเส้นทาง สายหลักที่ต้องใช้งบประมาณจำนวน มากอย่างต่อเนื่อง
2. พระราชบัญญัติกำหนดแผนและขั้นตอนการกระจายอำนาจให้แก่องค์กรปกครองส่วนท้องถิ่นมีหน้าที่ในการจัดระบบบริการสาธารณะ เพื่อประโยชน์ของประชาชนในท้องถิ่น โดยที่หน่วยงานส่วนกลางและส่วนภูมิภาค ส่งเสริมและสนับสนุนการถ่ายโอนภารกิจให้แก่ อบต.

อุปสรรคหรือข้อจำกัด (Threat=T)

1. การพัฒนาด้านโครงสร้างพื้นฐาน เป็นไปได้ช้ากว่าการขยายตัวของชุมชน

2. การพัฒนาด้านสังคมและคุณภาพชีวิต

จุดแข็ง (Streng=s)

1.ด้านการบริหารจัดการ ผู้นำ ผู้บริหาร สนับสนุนแนวคิดและกำหนดนโยบายการพัฒนาในด้านสังคมและสาธารณสุขอย่างต่อเนื่อง

2.บุคลากร องค์การบริหารส่วนตำบลเมืองโดน มีบุคลากรและอัตรากำลัง จำนวนและคุณวุฒิ อยู่ในระดับที่พร้อมที่จะดำเนินการตามนโยบายการบริหารงาน

3.องค์การบริหารส่วนตำบลจัดสรร งบประมาณสนับสนุนการดูแลสุขภาพ ของประชาชนอย่างต่อเนื่อง

4.องค์การบริหารส่วนตำบลสนับสนุน กิจกรรมกีฬาและนันทนาการของ นักเรียน หมู่บ้านและตำบลอย่างต่อเนื่อง พร้อมทั้งจัดหาสถานที่เพื่อให้ประชาชนใช้ออกกำลังกายในหมู่บ้าน

5.องค์การบริหารส่วนตำบลจัดกิจกรรมส่งเสริมประเพณีวัฒนธรรมในท้องถิ่นอย่างต่อเนื่อง เช่น รดน้ำผู้สูงอายุ แห่เทียนเข้าพรรษา ฯลฯ

จุดอ่อน (Weakness=W)

1. ระบบฐานข้อมูลด้านสังคมและสาธารณสุขไม่ถูกต้อง ไม่ชัดเจน ประชาชนให้ข้อมูลที่คลาดเคลื่อน

2. ประชาชนยังสนใจ และมีความจริงจัง หรือตั้งใจจริงในโครงการที่รัฐจัดให้ความช่วยเหลือ

3. หน่วยงานระดับหมู่บ้านที่ทำหน้าที่คัดเลือกผู้รับสวัสดิการจากทางจังหวัดและจากองค์การบริหารส่วนตำบลยังไม่มีกระบวนการคัดเลือกที่เป็นที่ยอมรับของประชาชนอย่างแท้จริง

4. ผู้นำระดับหมู่บ้านยังไม่เห็นความสำคัญเรื่องการส่งเสริมการออกกำลังกายอย่างจริงจัง

อุปสรรคหรือข้อจำกัด (Threat=T)

1. การแก้ไขปัญหาด้านสังคมและการสาธารณสุข เป็นงานที่ต้องอาศัยความร่วมมือจากหลายๆส่วนที่ต้องประสานงานกัน ถึงจะเกิดผลสัมฤทธิ์

2. ระเบียบกฎหมายที่เกี่ยวข้อง ค่อนข้างมากทำให้การดำเนินงานไม่คล่องตัว เกิดความล่าช้าในการทำงาน ประชาชนจึงเกิดความเบื่อหน่าย

3. กระแสวัฒนธรรมตะวันตกและวัตถุนิยม เข้าแทนที่ประเพณีดั้งเดิมของท้องถิ่นและวิถีชีวิตของประชาชน ทำให้สถาบันครอบครัวอ่อนแอ ผู้ด้อยโอกาสขาดการดูแลจากครอบครัว

4. การป้องกันโรคติดต่อบางชนิดไม่สามารถทำได้ครอบคลุมพื้นที่ทั้งตำบลได้ เช่น โรคเอดส์ โรคไข้เลือดออก

โอกาส (Opportunity=O)

1.ยุทธศาสตร์การพัฒนาด้านสังคมและการสาธารณสุขเป็นยุทธศาสตร์การพัฒนาระดับชาติที่รัฐบาลส่งเสริม

2.ยุทธศาสตร์การพัฒนาด้านสังคมเป็นยุทธศาสตร์การพัฒนาจังหวัด โอกาสที่จะได้ขอรับการสนับสนุนงบประมาณมีมาก

3. องค์การบริหารส่วนตำบลมีอำนาจหน้าที่ในการจัดสรรงบประมาณเพื่อดูแลผู้ด้อยโอกาสในตำบลได้โดยใช้กระบวนการคัดเลือกจากคณะกรรมการในหมู่บ้านและตำบล

4. ได้รับความร่วมมือในด้านการดูแลสุขภาพอนามัยจากหน่วยงานที่เกี่ยวข้องเป็นอย่างดี เช่น โรงพยาบาลส่งเสริมสุขภาพประจำตำบล เป็นต้น

3. การพัฒนาด้านเศรษฐกิจ

จุดแข็ง (Strength=s)

1. องค์การบริหารส่วนตำบลมีการจัดสรรงบประมาณในการพัฒนากลุ่มอาชีพและวิสาหกิจชุมชนอย่างต่อเนื่อง

2. มีคณะกรรมการศูนย์ถ่ายทอดเทคโนโลยีประจำตำบลทำหน้าที่ประสานงานระดับหมู่บ้าน ตำบลและอำเภอ ในด้านการส่งเสริมการเกษตรและการส่งเสริมกลุ่มอาชีพต่าง ๆ

จุดอ่อน (Weakness=W)

1. ขาดบุคลากรด้านการบริหารจัดการกลุ่มอาชีพและวิสาหกิจชุมชน

2. การรวมกลุ่มเพื่อประกอบอาชีพของประชาชนในตำบลอยู่ในเกณฑ์ต่ำ

3. การพัฒนาผลผลิตของสินค้าเกษตรให้มีคุณภาพเพิ่มขึ้นและลดต้นทุนในการผลิตยังไม่มี การดำเนินการที่เป็นรูปธรรม

โอกาส (Opportunity=O)

1. มีหน่วยงานภายนอกเข้ามาดูแลด้านการฝึกอบรมอาชีพ พัฒนาทักษะฝีมือแรงงานด้านต่าง ๆ

2. หน่วยงานระดับจังหวัดจัดสรรเงินสนับสนุนกลุ่มเกษตรกรที่มีผลการดำเนินการของกลุ่มต่อเนื่องและเป็นรูปธรรม

อุปสรรคหรือข้อจำกัด (Threat=T)

1. การแก้ไขปัญหาด้านเศรษฐกิจและความยากจน เป็นงานที่ต้องอาศัยความร่วมมือจากหลายๆส่วนที่ต้องประสานงานกัน ถึงจะเกิดผลสัมฤทธิ์

2. ระเบียบกฎหมายที่เกี่ยวข้อง ค่อนข้างมากทำให้การดำเนินงานไม่คล่องตัว เกิดความล่าช้าในการทำงาน ประชาชนจึงเกิดความเบื่อหน่าย

3. การจัดกิจกรรมให้ความรู้ในการพัฒนากลุ่มอาชีพ ต้องใช้เวลาและมีการติดตามประเมินผล ทำให้เป็นอุปสรรคในการเข้าร่วมกิจกรรมของสมาชิกกลุ่ม เนื่องจากต้องประกอบอาชีพหลักของครอบครัว

4.การพัฒนาด้านผังเมือง ทรัพยากรธรรมชาติและสิ่งแวดล้อม

จุดแข็ง (Strength=s)

1. ด้านการบริหารจัดการและความต้องการ ประชาชนมีความต้องการ ผู้นำ ผู้บริหาร สนับสนุนแนวคิดและกำหนดนโยบายการพัฒนาในด้านการบริหารจัดการทรัพยากรธรรมชาติและสิ่งแวดล้อมอย่างต่อเนื่อง

2. ผู้บริหารท้องถิ่นมีนโยบายสนับสนุนการอนุรักษ์ทรัพยากรธรรมชาติและสิ่งแวดล้อมในท้องถิ่น

3. มีที่สาธารณะที่สามารถใช้เป็นแหล่งเรียนรู้เรื่องการอนุรักษ์ทรัพยากรธรรมชาติและสิ่งแวดล้อม

จุดอ่อน (Weakness=W)

1. ผู้นำชุมชนตระหนักและเห็นความสำคัญในการอนุรักษ์ทรัพยากรธรรมชาติและสิ่งแวดล้อมน้อย

2. การจัดตั้งเครือข่ายในระดับหมู่บ้านทำได้ไม่ทั่วถึง

โอกาส (Opportunity=O)

1. การบริหารจัดการทรัพยากรธรรมชาติเป็นยุทธศาสตร์การพัฒนาที่จังหวัด ให้ความสำคัญ และได้กำหนดไว้เป็นยุทธศาสตร์การพัฒนาของจังหวัด

2. กระแสสังคม ให้ความสำคัญเรื่องสิ่งแวดล้อม

อุปสรรคหรือข้อจำกัด (Threat=T)

1. การให้ความรู้แก่ประชาชนในการอนุรักษ์ทรัพยากรธรรมชาติและสิ่งแวดล้อมขาดความต่อเนื่องทั้งจากภาครัฐบาลและหน่วยงานอื่น ๆ ที่ทำงานด้านสิ่งแวดล้อม

5. การพัฒนาด้านการศึกษา ศาสนา วัฒนธรรมและการกีฬา

จุดแข็ง (Strength=s)

1. ด้านการบริหารจัดการ ผู้นำ ผู้บริหาร สนับสนุนแนวคิดและกำหนดนโยบายการพัฒนาในด้านการศึกษาศาสนา และวัฒนธรรม

2. บุคลากร องค์การบริหารส่วนตำบลเมืองโดน มีบุคลากรและอัตรากำลัง จำนวนและคุณวุฒิ อยู่ในระดับที่พร้อมที่จะดำเนินการตามนโยบายการบริหารงาน

3. งบประมาณ ต้นทุนการดำเนินงาน โดยเฉลี่ยอยู่ในระดับที่ไม่สูง

4. เทคนิคการทำงาน ส่วนมาก เป็นงานที่ไม่ต้องใช้เทคนิคและวิธีการทำงานในระดับสูง

จุดอ่อน (Weakness=W)

1. ระบบฐานข้อมูลด้านการศึกษาศาสนา วัฒนธรรมและการกีฬาไม่ถูกต้อง ไม่ชัดเจน ประชาชนให้ข้อมูลที่คลาดเคลื่อน

2. ยังไม่มีบุคลากรที่มีความชำนาญเฉพาะด้านมารับผิดชอบงานด้านการกีฬา

โอกาส (Opportunity=O)

1. ยุทธศาสตร์การพัฒนาด้านการศึกษาศาสนา วัฒนธรรมและการกีฬาระดับชาติที่รัฐบาลส่งเสริม

2. ยุทธศาสตร์การพัฒนาวัฒนธรรมประเพณีท้องถิ่นเป็นยุทธศาสตร์ที่จังหวัดบุรีรัมย์ให้ความสำคัญ

อุปสรรคหรือข้อจำกัด (Threat=T)

1. การแก้ไขปัญหาด้านการศึกษาศาสนา วัฒนธรรมและการกีฬา เป็นงานที่ต้องอาศัยความร่วมมือจากหลายๆส่วนที่ต้องประสานงานกัน ถึงจะเกิดผลสัมฤทธิ์

6. ด้านการบริหารจัดการองค์กร และส่งเสริมการมีส่วนร่วมของประชาชน

จุดแข็ง (Strength=s)

1. องค์การบริหารส่วนตำบลมีนโยบายในการสนับสนุนการพัฒนาบุคลากรอย่างสม่ำเสมอ
2. องค์การบริหารส่วนตำบลพัฒนาระบบบริหารจัดการและจัดหาอุปกรณ์เทคโนโลยีมาใช้ในการบริหาร
3. องค์การบริหารส่วนตำบลส่งเสริมกระบวนการมีส่วนร่วมของประชาชนทุกภาคส่วน

-๑๓-

จุดอ่อน (Weakness=W)

1. ประชาชนยังขาดความสนใจในเรื่องการเมืองการปกครอง
2. ประชาชนยังไม่เข้าใจบทบาทของตนเองในการพัฒนาท้องถิ่น
3. การจัดหาอุปกรณ์เทคโนโลยีในการบริหารและบริการประชาชนยังมีไม่เพียงพอ
4. ประชาชนเห็นความสำคัญของการมีส่วนร่วมในการบริหารงานขององค์การบริหารส่วนตำบลในเกณฑ์ต่ำ

โอกาส (Opportunity=O)

1. ยุทธศาสตร์การพัฒนาด้านการเมือง การบริหารราชการที่ดี เป็นยุทธศาสตร์การพัฒนาระดับชาติที่รัฐบาลส่งเสริม
2. ยุทธศาสตร์การพัฒนาด้าน การเมือง การบริหารราชการที่ดี เป็นยุทธศาสตร์การพัฒนาจังหวัด มีโอกาสได้รับการสนับสนุนมาก
3. กรมส่งเสริมการปกครองท้องถิ่น มีนโยบายให้องค์กรปกครองส่วนท้องถิ่นใช้เทคโนโลยีในการทำงาน เช่น อินเทอร์เน็ต ระบบฐานข้อมูล
4. กรมส่งเสริมการปกครองท้องถิ่น จัดอบรมการใช้คอมพิวเตอร์ให้กับบุคลากรขององค์กรปกครองส่วนท้องถิ่นในสายงานที่เกี่ยวข้องครอบคลุมทุกตำแหน่ง

อุปสรรคหรือข้อจำกัด (Threat=T)

1. การพัฒนาด้านการเมือง การบริหาร เป็นงานที่ต้องอาศัยความร่วมมือจากหลายๆส่วนที่ต้องประสานงานกัน ถึงจะเกิดผลสัมฤทธิ์
2. การพัฒนาด้านการเมือง การบริหาร เป็นงานที่ต้องอาศัยจิตสำนึก เกี่ยวกับการใช้ดุลพินิจส่วนบุคคล จึงเป็นงานที่ค่อนข้างจะคาดเดาผลงานได้ยาก
3. ระเบียบต่าง ๆ ในการปฏิบัติงานขององค์การบริหารส่วนตำบลกำหนดให้ประชาชนมีส่วนร่วมในการบริหารงานขององค์การบริหารส่วนตำบลในหลายงาน เช่น การจัดทำแผนพัฒนาตำบล การจัดซื้อจัดจ้าง ฯลฯ

ดังนั้น จากข้อมูลสภาพทั่วไปและ การวิเคราะห์ศักยภาพในการพัฒนาขององค์การบริหารส่วนตำบลเมืองโดน เพื่อที่จะให้มีการวางแผนอัตรากำลัง ๓ ปี ให้มีความครบถ้วน องค์การบริหารส่วนตำบลสามารถ

ดำเนินการตามอำนาจหน้าที่ได้อย่างมีประสิทธิภาพ องค์การบริหารส่วนตำบลเมืองโดนได้วิเคราะห์สภาพปัญหาจาก
ความจำเป็นพื้นฐานและความต้องการของประชาชนโดยการออกประชาคมในแต่ละหมู่บ้าน และได้นำมาสรุป
ปัญหาโดยแบ่งออกเป็นด้านต่าง ๆ ดังนี้

สภาพปัญหา

๔.๑ ปัญหาด้านโครงสร้างพื้นฐาน

- (๑) สภาพถนนภายในหมู่บ้านเป็นหลุมเป็นบ่อการคมนาคมภายในหมู่บ้านไม่สะดวกโดยเฉพาะช่วงฤดูฝน
- (๒) สภาพถนนไปพื้นที่การเกษตรเป็นหลุมเป็นบ่อ การคมนาคมไปพื้นที่การเกษตรไม่สะดวกทุกช่วงฤดู
- (๓) ปัญหาถนนทางเข้าหมู่บ้านแคบไม่ได้มาตรฐาน
- (๔) ปัญหาไฟฟ้าสาธารณะไม่เพียงพอ
- (๕) ปัญหาไม่มีร่องระบายน้ำเสียภายในหมู่บ้าน

-๑๔-

๔.๒ ปัญหาด้านเศรษฐกิจ

- (๑) ประชาชนส่วนใหญ่มีรายได้หลักจากการทำนา
- (๒) ขาดวิทยากรแนะนำการพัฒนาอาชีพเสริมในกลุ่มสตรี แม่บ้าน ผู้ว่างงานหลังฤดูทำนา
- (๓) ปัญหาผลิตผลทางการเกษตรต่อไร่ต่ำ แต่ต้นทุนการผลิตสูง
- (๔) ยังขาดตลาดรองรับผลผลิต และผลิตภัณฑ์ของกลุ่มอาชีพ
- (๕) ผลิตสินค้าไม่สอดคล้องกับการตลาด
- (๖) ยังขาดความรู้ในการพัฒนาการแปรรูปผลผลิตทางการเกษตร
- (๗) ขาดความรู้ทางด้านเทคโนโลยีและการพัฒนาเกษตรกรรมและโอกาสในการประกอบอาชีพ
- (๘) ขาดแคลนเมล็ดพันธุ์พืช - ผัก และพันธุ์สัตว์ พันธุ์โคนม พันธุ์ปลาเลี้ยงในนาข้าว
- (๙) ปัญหาค่าครองชีพต่ำของประชาชนในหมู่บ้าน

๔.๓ ปัญหาด้านสังคม

- (๑) ปัญหาของผู้สูงอายุ เด็ก สตรี และคนพิการ ยังไม่ได้รับการดูแลจากรัฐอย่างทั่วถึง
- (๒) ปัญหาการทะเลาะวิวาทของเด็กและเยาวชน
- (๓) ปัญหาด้านการศึกษาของเยาวชนที่มีฐานะยากจน ขาดโอกาสในการศึกษา
- (๔) ปัญหาการส่งเสริมและพัฒนาสตรี เด็ก เยาวชน ผู้สูงอายุ ผู้พิการด้อยโอกาสที่ถูกทอดทิ้ง
- (๕) ปัญหายาเสพติดในกลุ่มวัยรุ่น

๔.๔ ปัญหาด้านการเมืองการบริหาร

- (๑) ปัญหาการจัดเก็บรายได้เนื่องจากภาษีบางอย่างจะต้องเสียให้กับหลายหน่วยงานทำให้ผู้มีหน้าที่

เสียภาษีไม่ต้องการเสียภาษี

- (๒) ปัญหาขาดการมีส่วนร่วมในกิจกรรมทางการเมือง การบริหารของประชาชน
- (๓) ปัญหาศักยภาพในการบริหารงานและการบริการประชาชน
- (๔) ขาดความเข้มแข็งขององค์กรภาคประชาชน ประชาคม หรือผู้นำชุมชน
- (๕) บุคลากรและงบประมาณภาครัฐมีจำกัด ไม่เพียงพอต่อการแก้ไขปัญหาและพัฒนาชุมชน
- (๖) ประชาชนขาดความรู้ความเข้าใจในบทบาท หน้าที่ ขององค์การบริหารส่วนตำบล

๔.๕ ปัญหาด้านทรัพยากรธรรมชาติและสิ่งแวดล้อม

- (๑) ปัญหาขาดสถานที่พักผ่อนหย่อนใจ สถานที่สาธารณะและนันทนาการ
- (๒) ปัญหาการบุกรุกที่สาธารณประโยชน์
- (๓) ประชาชนยังไม่เข้าใจการมีส่วนร่วมในการดูแลรักษาป่าสาธารณะและสิ่งแวดล้อม
- (๔) พื้นที่บางแห่งมีสภาพเป็นดินเค็ม ไม่สามารถใช้ประกอบอาชีพเกษตรกรรมได้
- (๕) ปัญหาการกำจัดขยะมูลฝอย และสิ่งปฏิกูล
- (๖) ปัญหากลิ่นเหม็นจากฟาร์มเลี้ยงหมูเลี้ยงไก่

๔.๖ ปัญหาด้านน้ำอุปโภค-บริโภค และแหล่งน้ำเพื่อการเกษตร

- (๑) ปัญหาแหล่งน้ำ คูคลอง ตื้นเขิน มีวัชพืชขึ้นปกคลุมทำให้การระบายน้ำไม่สะดวก
- (๒) ปัญหาระบบประปาหมู่บ้านไม่มีระบบกลั่นกรองทำให้น้ำที่ใช้ในการอุปโภคไม่สะอาด

-๑๕-

- (๓) ปัญหาพื้นที่ใช้ในการเกษตรไม่เพียงพอ
- (๔) ปัญหาอุปโภค-บริโภคในฤดูแล้ง

๔.๗ ปัญหาด้านสาธารณสุข

- (๑) ปัญหาขาดข้อมูลข่าวสารด้านสาธารณสุข และอนามัยไม่ทั่วถึง
- (๒) ปัญหาการแพร่ระบาดของยาเสพติด
- (๓) ปัญหาการให้บริการสุขภาพของผู้สูงอายุ , เด็ก , สตรี และคนพิการ ไม่ทั่วถึง
- (๔) ปัญหาการแพร่ระบาดและการป้องกันยุ่งลาย โรคพิษสุนัขบ้า โรคเอดส์และสุขอนามัยของประชาชน
- (๕) ปัญหาสุขภาพจิตของประชาชน เนื่องมาจากการเปลี่ยนแปลงทางสังคมและเศรษฐกิจ
- (๖) ปัญหาการทิ้งขยะมูลฝอย และการกำจัดขยะไม่ถูกสุขลักษณะ

๔.๘ ปัญหาด้านการศึกษา ศาสนาและวัฒนธรรม

- (๑) ปัญหาการขาดองค์ความรู้ภูมิปัญญาของท้องถิ่นหรือปราชญ์ชาวบ้านที่เข้มแข็ง
- (๒) ปัญหาการห่างเหินทางศาสนา และวัฒนธรรม

ความต้องการของประชาชน

๑. ด้านโครงสร้างพื้นฐาน

- (๑) ก่อสร้างถนน คสล. ภายในหมู่บ้าน
- (๒) ก่อสร้างถนนดินผิวลูกรังไปพื้นที่การเกษตร
- (๓) ขยายถนนให้ได้มาตรฐาน เพื่อให้การคมนาคมสะดวก
- (๔) ขยายเขตไฟฟ้าสาธารณะให้ทั่วถึงทุกครัวเรือน
- (๕) ก่อสร้างรางระบายน้ำเสียภายในหมู่บ้าน
- (๖) ขยายเขตประปาให้บริการได้ทั่วถึงทุกครัวเรือน

๒. ด้านเศรษฐกิจ

- (๑) ต้องการวิทยากรแนะนำการพัฒนาอาชีพ และฝึกอบรมกลุ่มอาชีพต่าง ๆ และสนับสนุนเงินทุนพร้อมอุปกรณ์
- (๒) ต้องการมีอาชีพเสริมทำหลังฤดูทำนา
- (๓) ต้องการขายพืชผลทางการเกษตรให้ได้ในราคาสูง
- (๔) สนับสนุนการใช้ปุ๋ยอินทรีย์
- (๕) ต้องการพันธุ์สัตว์เลี้ยง เช่น พันธุ์โค พันธุ์สุกร พันธุ์ปลา

๓. ด้านสังคม

- (๑) จัดให้มีการฝึกอบรมเพื่อป้องกันยาเสพติดแก่เยาวชน ผู้นำชุมชน
- (๒) เพิ่มประสิทธิภาพด้านประชาสัมพันธ์ และข้อมูลข่าวสาร
- (๓) ต้องการให้หน่วยงานของรัฐดูแลผู้สูงอายุ เด็ก สตรี และคนพิการ อย่างทั่วถึง
- (๔) สนับสนุนการรักษาความปลอดภัยในชีวิต และทรัพย์สินภายในหมู่บ้าน

๔. ด้านการเมืองการบริหาร

- (๑) ประชาสัมพันธ์เกี่ยวกับการเสียภาษี การขออนุญาต และค่าธรรมเนียมต่าง ๆ
- (๒) จัดให้มีการประชาคมส่งเสริมและรณรงค์ให้ประชาชนมาใช้สิทธิเลือกตั้ง
- (๓) ประชาชนได้เข้าร่วมในการบริหารท้องถิ่นของตนเอง
- (๔) ให้บริการประชาชนเพิ่มในเวลาพักเที่ยงและวันหยุดราชการ (ทุกวันเสาร์)
- (๕) จัดกิจกรรมส่งเสริมประชาคมสร้างความเข้มแข็งแก่ประชาคม องค์กรภาคประชาชน กลุ่มสตรี ฯ
- (๖) จัดหาบุคลากรและพัฒนาประสิทธิภาพให้เพียงพอในการปฏิบัติงานอย่างมีประสิทธิภาพ

๕. ด้านทรัพยากรธรรมชาติและสิ่งแวดล้อม

- (๑) รณรงค์ปลูกจิตสำนึกให้ประชาชนรู้จักรักษาหวงแหนที่สาธารณประโยชน์
- (๒) สร้างสถานที่พักผ่อนหย่อนใจ
- (๓) ปักแนวเขตที่สาธารณะภายในเขตตำบลเมืองโดน

๖. ปัญหาด้านน้ำอุปโภค-บริโภค และแหล่งน้ำเพื่อการเกษตร

- (๑) ขุดลอกแหล่งน้ำที่ตื้นเขินให้เพียงพอแก่การเก็บกักน้ำ
- (๒) ติดตั้งระบบกลั่นกรองประปาหมู่บ้าน
- (๓) ขุดลอกคลองส่งน้ำเพื่อใช้ในการทำการเกษตร
- (๔) ขุดลอกลำห้วยเพื่อใช้ในการทำการเกษตร และเลี้ยงสัตว์
- (๕) ก่อสร้างท่อระบายน้ำลงสระ หนอง เพื่อกักเก็บน้ำ

๗. ด้านสาธารณสุข

- (๑) จัดให้มีสถานที่ทิ้งขยะและกำจัดขยะอย่างถูกวิธี
- (๒) ให้ความรู้เกี่ยวกับโรคติดต่อ
- (๓) ออกข้อบังคับตำบลเพื่อป้องกันเหตุรบกวนหรือเหตุรำคาญ
- (๔) ควบคุมร้านอาหารให้ปลอดภัยจากสารพิษตกค้าง

๘. ด้านการศึกษา ศาสนา วัฒนธรรม และนันทนาการ

- (๑) จัดตั้งศูนย์พัฒนาเด็กเล็กประจำตำบล
- (๒) ส่งเสริมฟื้นฟูวัฒนธรรมและภูมิปัญญาท้องถิ่น
- (๓) ก่อสร้างสนามกีฬาให้หมู่บ้าน
- (๔) อุทยานวัสดุอุปกรณ์กีฬาให้กับชุมชนในเขตพื้นที่

๕. ภารกิจ อำนาจหน้าที่ขององค์การบริหารส่วนตำบล

การพัฒนาท้องถิ่นขององค์การบริหารส่วนตำบลเมืองโดนนั้น เป็นการสร้างความเข้มแข็งของชุมชน ในการร่วมคิดร่วมแก้ไขปัญหา ร่วมสร้างร่วมจัดทำส่งเสริมความเข้มแข็งของชุมชน ในเขตพื้นที่ขององค์การบริหารส่วนตำบลเมืองโดนให้มีส่วนร่วมในการพัฒนาท้องถิ่นในทุกด้าน การพัฒนาองค์การบริหารส่วนตำบลเมืองโดนจะสมบูรณ์ได้ จำเป็นต้องอาศัยความร่วมมือของชุมชนในพื้นที่เกิดความตระหนักร่วมกันแก้ไขปัญหา และความเข้าใจในแนวทางแก้ปัญหากันอย่างจริงจัง องค์การบริหารส่วนตำบลเมืองโดน ยังได้เน้นให้คนเป็นศูนย์กลางของการพัฒนาในทุกกลุ่มทุกวัยของประชากร นอกจากนั้นยังได้เน้นการส่งเสริมและสนับสนุนให้การศึกษาเด็กก่อนวัยเรียน

และพัฒนาเยาวชน ให้พร้อมที่จะเป็นบุคลากรที่มีคุณภาพ โดยยึดกรอบแนวทางในการจัดระเบียบการศึกษา สำหรับด้านพัฒนาอาชีพ จะเน้นพัฒนาเศรษฐกิจชุมชนพึ่งตนเองในท้องถิ่น

การวิเคราะห์ภารกิจ อำนาจหน้าที่ขององค์การบริหารส่วนตำบล ตามพระราชบัญญัติสภาตำบลและองค์การบริหารส่วนตำบล พ.ศ.๒๕๓๗ และตามพระราชบัญญัติกำหนดแผนและขั้นตอนการกระจายอำนาจ ให้องค์การปกครองส่วนท้องถิ่น พ.ศ.๒๕๔๒ และรวบรวมกฎหมายอื่นของ อบต. ใช้เทคนิค SWOT เข้ามาช่วย ทั้งนี้ เพื่อให้ทราบว่าองค์การบริหารส่วนตำบลมีอำนาจหน้าที่ที่จะเข้าไปดำเนินการแก้ไขปัญหาในเขตพื้นที่ให้ตรงกับความต้องการของประชาชนได้อย่างไร โดยวิเคราะห์จุดแข็ง จุดอ่อน โอกาส ภัยคุกคาม ในการดำเนินการตามภารกิจตามหลัก SWOT องค์การบริหารส่วนตำบลเมืองโดน กำหนดวิธีการดำเนินการตามภารกิจสอดคล้องกับแผนพัฒนาเศรษฐกิจและสังคมแห่งชาติ แผนพัฒนาจังหวัด แผนพัฒนาอำเภอ แผนพัฒนาตำบล นโยบายของรัฐบาล และนโยบายของผู้บริหารท้องถิ่น ทั้งนี้สามารถวิเคราะห์ภารกิจให้ตรงกับสภาพปัญหา โดยสามารถกำหนดแบ่งภารกิจได้ เป็น ๗ ด้าน ซึ่ง

ซึ่งภารกิจดังกล่าวถูกกำหนดอยู่ในพระราชบัญญัติสภาตำบลและองค์การบริหารส่วนตำบล พ.ศ. ๒๕๓๗ (และแก้ไขเพิ่มเติมถึงปัจจุบัน) และตามพระราชบัญญัติกำหนดแผนและขั้นตอนการกระจายอำนาจให้องค์การปกครองส่วนท้องถิ่น พ.ศ.๒๕๔๒ ดังนี้

๕.๑ ด้านโครงสร้างพื้นฐาน มีภารกิจที่เกี่ยวข้องดังนี้

- (๑) จัดให้มีและบำรุงรักษาทางน้ำและทางบก (มาตรา ๖๗ (๑))
- (๒) ให้มีน้ำเพื่อการอุปโภค บริโภค และการเกษตร (มาตรา ๖๘(๑))
- (๓) ให้มีและบำรุงการไฟฟ้าหรือแสงสว่างโดยวิธีอื่น (มาตรา ๖๘(๒))
- (๔) ให้มีและบำรุงรักษาทางระบายน้ำ (มาตรา ๖๘(๓))
- (๕) การสาธารณสุข โภคและการก่อสร้างอื่นๆ (มาตรา ๑๖(๔))
- (๖) การสาธารณสุข (มาตรา ๑๖(๕))

๕.๒ ด้านส่งเสริมคุณภาพชีวิต มีภารกิจที่เกี่ยวข้อง ดังนี้

- (๑) ส่งเสริมการพัฒนาสตรี เด็ก เยาวชน ผู้สูงอายุ และผู้พิการ (มาตรา ๖๗(๖))
- (๒) ป้องกันโรคและระงับโรคติดต่อ (มาตรา ๖๗(๓))
- (๓) ให้มีและบำรุงสถานที่ประชุม การกีฬาการพักผ่อนหย่อนใจและสวนสาธารณะ (มาตรา ๖๘(๔))
- (๔) การสังคมสงเคราะห์และการพัฒนาคุณภาพชีวิตเด็ก สตรี คนชราและผู้ด้อยโอกาส(มาตรา๑๖(๑๐))
- (๕) การปรับปรุงแหล่งชุมชนแออัดและการจัดการเกี่ยวกับที่อยู่อาศัย (มาตรา ๑๖(๒))
- (๖) การส่งเสริมประชาธิปไตย ความเสมอภาค และสิทธิเสรีภาพของประชาชน (มาตรา ๑๖(๕))
- (๗) การสาธารณสุข การอนามัยครอบครัวและการรักษาพยาบาล (มาตรา ๑๖(๑๙))

๕.๓ ด้านการจัดระเบียบชุมชน สังคม และการรักษาความสงบเรียบร้อย มีภารกิจที่เกี่ยวข้อง ดังนี้

- (๑) การป้องกันและบรรเทาสาธารณภัย (มาตรา ๖๗(๔))
- (๒) การคุ้มครองดูแลและรักษาทรัพย์สินอันเป็นสาธารณสมบัติของแผ่นดิน (มาตรา ๖๘(๘))
- (๓) การผังเมือง (มาตรา ๖๘(๑๓))
- (๔) จัดให้มีที่จอดรถ (มาตรา ๑๖(๓))

- (๕) การรักษาความสะอาดและความเป็นระเบียบเรียบร้อยของบ้านเมือง
- (๖) มาตรา ๑๖(๑๗))
- (๗) การควบคุมอาคาร (มาตรา ๑๖(๒๘))

๕.๔ ด้านการวางแผน การส่งเสริมการลงทุน พาณิชยกรรมและการท่องเที่ยว มีภารกิจที่เกี่ยวข้อง ดังนี้

- (๑) ส่งเสริมให้มีอุตสาหกรรมในครอบครัว (มาตรา ๖๘(๖))
- (๒) ให้มีและส่งเสริมกลุ่มเกษตรกร และกิจการสหกรณ์ (มาตรา ๖๘(๕))
- (๓) บำรุงและส่งเสริมการประกอบอาชีพของราษฎร (มาตรา ๖๘(๗))
- (๔) ให้มีตลาด (มาตรา ๖๘(๑๐))
- (๖) กิจการเกี่ยวกับการพาณิชย์ (มาตรา ๖๘(๑๑))
- (๗) การส่งเสริม การฝึกและประกอบอาชีพ (มาตรา ๑๖(๖))
- (๘) การพาณิชยกรรมและการส่งเสริมการลงทุน (มาตรา ๑๖(๗))

๕.๕ ด้านการบริหารจัดการและการอนุรักษ์ทรัพยากรธรรมชาติและสิ่งแวดล้อม มีภารกิจที่เกี่ยวข้อง ดังนี้

- (๑) คุ้มครอง ดูแล และบำรุงรักษาทรัพยากรธรรมชาติและสิ่งแวดล้อม (มาตรา ๖๗(๗))
- (๒) รักษาความสะอาดของถนนทางน้ำ ทางเดิน และที่สาธารณะรวมทั้งกำจัดมูลฝอย และสิ่งปฏิกูล (มาตรา ๖๗(๒))
- (๓) การจัดการสิ่งแวดล้อมและมลพิษต่างๆ (มาตรา ๑๗ (๑๒))

๕.๖ ด้านการศาสนา ศิลปะวัฒนธรรม จารีตประเพณี และภูมิปัญญาท้องถิ่น มีภารกิจ ที่เกี่ยวข้อง ดังนี้

- (๑) บำรุงรักษาศิลปะ จารีตประเพณี ภูมิปัญญาท้องถิ่น และวัฒนธรรมอันดีของท้องถิ่น (มาตรา ๖๗(๘))
- (๒) ส่งเสริมการศึกษา ศาสนา และวัฒนธรรม (มาตรา ๖๗(๕))
- (๓) การจัดการศึกษา (มาตรา ๑๖(๙))
- (๔) การส่งเสริมการศึกษา จารีตประเพณี และวัฒนธรรมอันดีงามของท้องถิ่น (มาตรา ๑๗(๑๘))

๕.๗ ด้านการบริหารจัดการและการสนับสนุนการปฏิบัติการของส่วนราชการ และองค์กรปกครองส่วนท้องถิ่น มีภารกิจที่เกี่ยวข้อง ดังนี้

- (๑) สนับสนุนสภาพตำบลและองค์กรปกครองส่วนท้องถิ่นอื่นในการพัฒนาท้องถิ่น (มาตรา ๔๕(๓))
- (๒) ปฏิบัติหน้าที่อื่นตามที่ทางราชการมอบหมายโดยจัดสรรงบประมาณหรือบุคลากรให้ตามความจำเป็นและสมควร (มาตรา ๖๗(๙))
- (๓) ส่งเสริมการมีส่วนร่วมของราษฎร ในการมีมาตรการป้องกัน (มาตรา ๑๖(๑๖))
- (๔) การประสานและให้ความร่วมมือในการปฏิบัติหน้าที่ขององค์กรปกครองส่วนท้องถิ่น (มาตรา ๑๗(๓))
- (๕) การสร้างและบำรุงรักษาทางบกและทางน้ำที่เชื่อมต่อระหว่างองค์การปกครองส่วนท้องถิ่นอื่น (มาตรา ๑๗(๑๖))

ภารกิจทั้ง ๗ ด้านตามที่กฎหมายกำหนดให้อำนาจองค์การบริหารส่วนตำบลสามารถแก้ไขปัญหาขององค์การบริหารส่วนตำบลเมืองโดน ได้เป็นอย่างดี มีประสิทธิภาพและประสิทธิผล โดยคำนึงถึงความต้องการของประชาชนในพื้นที่ ประกอบด้วยการดำเนินการขององค์การบริหารส่วนตำบล จะต้องสอดคล้องกับแผนพัฒนาเศรษฐกิจและสังคมแห่งชาติ แผนพัฒนาจังหวัด แผนพัฒนาอำเภอ แผนพัฒนาตำบล นโยบายของรัฐ และนโยบายของผู้บริหารขององค์การบริหารส่วนตำบลเป็นสำคัญ

หมายเหตุ

มาตรา ๖๗ ,๖๘ หมายถึง พ.ร.บ.สภาตำบลและองค์การบริหารส่วนตำบล พ.ศ.๒๕๓๗ (แก้ไขเพิ่มเติมจนถึงปัจจุบัน) มาตรา ๑๖ ,๑๗ และ ๔๕ หมายถึง พ.ร.บ.กำหนดแผนและขั้นตอนกระจายอำนาจให้แก่องค์กรปกครองส่วนท้องถิ่น พ.ศ.๒๕๔๒

๖. ภารกิจหลัก และภารกิจรอง ที่องค์กรปกครองส่วนท้องถิ่นจะดำเนินการ

ภารกิจหลัก

๑. การปรับปรุงโครงสร้างพื้นฐาน
๒. การพัฒนาและส่งเสริมการศึกษา การศึกษา ศาสนาและวัฒนธรรม
๓. การส่งเสริมและพัฒนาคุณภาพชีวิต
๔. การพัฒนาสิ่งแวดล้อมและทรัพยากรธรรมชาติ
๕. การพัฒนาส่งเสริมสุขภาพและการสาธารณสุข
๖. การพัฒนาสนับสนุนการมีส่วนร่วมทางการเมืองและการบริหารของประชาชน
๗. การส่งเสริมการเกษตรและการประกอบอาชีพทางการเกษตร

ภารกิจรอง

๑. การฟื้นฟูวัฒนธรรมและส่งเสริมประเพณีท้องถิ่น
๒. การพัฒนาและปรับปรุงแหล่งท่องเที่ยว
๓. การพัฒนาและสงเคราะห์เด็ก สตรี คนชราและผู้ด้อยโอกาส

๔. การสนับสนุนและส่งเสริมอุตสาหกรรมในครัวเรือนและเศรษฐกิจชุมชน
๕. สนับสนุนความปลอดภัยในชีวิตและทรัพย์สิน
๖. การแก้ไขและป้องกันปัญหาเสพติด

-๒๐-

๗. สรุปปัญหาและแนวทางในการกำหนดโครงสร้างส่วนราชการและกรอบอัตรากำลัง

๗.๑ ในปัจจุบันองค์การบริหารส่วนตำบลเมืองโดน ซึ่งเป็นองค์การบริหารส่วนตำบลขนาดกลาง โดยกำหนดโครงสร้างการแบ่งส่วนราชการออกเป็น ๔ ส่วนราชการ ได้แก่ สำนักงานปลัดองค์การบริหารส่วนตำบล กองคลัง กองช่าง กองการศึกษาฯ และวัฒนธรรม และกำหนดกรอบอัตรากำลังจำนวนทั้งสิ้น ๒๗ อัตรากำลัง ส่วนตำบล ๑๘ อัตรากำลัง ลูกจ้างประจำ ๑ อัตรากำลัง พนักงานจ้างตามภารกิจ ๗ อัตรากำลัง และพนักงานจ้างทั่วไป ๑ อัตรากำลัง ซึ่งหากเปรียบเทียบกับอัตรากำลังขององค์การบริหารส่วนตำบลใกล้เคียงกัน จะเห็นได้ว่าการกำหนดอัตรากำลังขององค์การบริหารส่วนตำบลเมืองโดนยังไม่มี ความเหมาะสม ดังนี้

ลำดับที่	อบต.	การกำหนดส่วนราชการ	งบประมาณรายจ่ายประจำปี ๒๕๖๐	พนักงานส่วนตำบล/ลูกจ้างประจำ (คน)	พนักงานจ้าง	หมายเหตุ
๑	เมืองโดน	๔	๒๗,๔๐๗,๓๒๐	๑๖/๑	๗	
๒	หนองคาย	๔	๒๘,๗๔๖,๘๘๐	๑๖	๑๗	

๗.๒ จากการวิเคราะห์สภาพปัญหาและความต้องการของประชาชนในพื้นที่ อำนาจหน้าที่ ภารกิจต่างๆ และสภาพพื้นที่ขององค์การบริหารส่วนตำบลเมืองโดน ซึ่งเป็นสังคมชนบท ประชาชนในพื้นที่ส่วนใหญ่ ประกอบอาชีพเกษตรกรรม ทำให้มีปัญหาในการพัฒนาในด้านต่าง อาทิ เช่น การสวัสดิการสังคม การส่งเสริม การปรับปรุงพัฒนาในด้านเศรษฐกิจและคุณภาพชีวิต การส่งเสริมการเกษตร เป็นต้น ขององค์การบริหารส่วนตำบล

เมืองโดน องค์การบริหารส่วนตำบลเมืองโดนจึงมีความจำเป็นต้องใช้คนที่มีความรู้ความสามารถในด้านต่างๆสำหรับตำแหน่งนั้นๆ

๗.๓ เพื่อเป็นการแก้ไขปัญหาและปฏิบัติการกิจต่างๆได้อย่างมีประสิทธิภาพองค์การบริหารส่วนตำบลเมืองโดน จึงต้องกำหนดโครงสร้าง และกรอบอัตรากำลังให้สอดคล้องกับภารกิจและอำนาจหน้าที่ ซึ่งมีปริมาณงานที่เพิ่มมากขึ้นจากเดิม และมีความต้องการบุคลากร เพื่อรองรับการถ่ายโอนภารกิจต่าง ๆ ประกอบกับท้องถิ่นมีความเปลี่ยนแปลงของสภาพแวดล้อมทางสังคม และการบริหารงาน ดังนั้น จึงต้องมีการกำหนดกรอบอัตรากำลังใหม่ขึ้นในสำนักงานปลัด อบต. และยุบเลิกตำแหน่งในส่วนโยธา เพื่อให้สอดคล้องกับภารกิจและอำนาจหน้าที่ เพื่อที่จะสามารถแก้ไขปัญหาขององค์การบริหารส่วนตำบลได้อย่างมีประสิทธิภาพและประสิทธิผลต่อไป

รายละเอียดการขอกำหนดตำแหน่งและยุบเลิกตำแหน่งปรากฏตามแบบแสดงรายละเอียดปริมาณงานตามเอกสารในภาคผนวก ก

-๒๑-

๘. โครงสร้างการกำหนดส่วนราชการ

จากสภาพปัญหาขององค์การบริหารส่วนตำบลเมืองโดน องค์การบริหารส่วนตำบลมีภารกิจ อำนาจหน้าที่ที่จะต้องดำเนินการแก้ไขปัญหาดังกล่าวภายใต้อำนาจหน้าที่ที่กำหนดไว้ในพระราชบัญญัติสภาตำบลและองค์การบริหารส่วนตำบล พ.ศ. ๒๕๓๗ (และแก้ไขเพิ่มเติมถึงปัจจุบัน) และตามพระราชบัญญัติกำหนดแผนและขั้นตอนการกระจายอำนาจให้องค์กรปกครองส่วนท้องถิ่น พ.ศ.๒๕๔๒ โดยมีกำหนดโครงสร้างส่วนราชการ ดังนี้

๘.๑ โครงสร้าง องค์การบริหารส่วนตำบลเมืองโดน กำหนดตำแหน่งพนักงานส่วนตำบลตามโครงสร้างการแบ่งส่วนราชการและตามภารกิจ ดังนี้

โครงสร้างตามแผนอัตรากำลังปัจจุบัน	โครงสร้างตามแผนอัตรากำลังใหม่	หมายเหตุ
๑.สำนักปลัด ๑.๑งานบริหารงานทั่วไป - งานธุรการและสารบรรณ - งานบริหารงานบุคคล	๑.สำนักปลัด ๑.๑งานบริหารงานทั่วไป - งานธุรการและสารบรรณ - งานบริหารงานบุคคล	

<ul style="list-style-type: none"> - งานสวัสดิการพนักงานส่วนตำบลและลูกจ้าง - งานพัฒนาบุคลากร - งานเลือกตั้งและทะเบียนข้อมูล -งานการจัดรับรองการประชุม สัมมนาต่างๆ -งานดูแลรักษาอาคารสถานที่ จัดเตรียมและบริการด้านสถานที่ - งานบริหารงานทั่วไป <p style="text-align: center;">๑.๒ งานกิจการสภา</p> <ul style="list-style-type: none"> -งานอำนวยความสะดวกและประสานงาน - งานระเบียบ และข้อบังคับการประชุม - งานการประชุม -งานดูแลรักษา จัดเตรียมและบริการด้านสถานที่ วัสดุอุปกรณ์เกี่ยวกับการประชุมสภา <p style="text-align: center;">๑.๓ งานนโยบายและแผนพัฒนา</p> <ul style="list-style-type: none"> -งานนโยบายและแผน -งานวิชาการ -งานข้อมูล และประชาสัมพันธ์ -งานสารสนเทศ และระบบคอมพิวเตอร์ - งานงบประมาณ - งานข้อบัญญัติ และระเบียบ - งานตรวจสอบภายใน <p style="text-align: center;">๑.๔ งานกฎหมายและคดี</p> <ul style="list-style-type: none"> - งานกฎหมายและคดี -งานนิติกรรมสัญญา 	<ul style="list-style-type: none"> - งานสวัสดิการพนักงานส่วนตำบลและลูกจ้าง - งานพัฒนาบุคลากร - งานเลือกตั้งและทะเบียนข้อมูล -งานการจัดรับรองการประชุม สัมมนาต่างๆ -งานดูแลรักษาอาคารสถานที่ จัดเตรียมและบริการด้านสถานที่ - งานบริหารงานทั่วไป <p style="text-align: center;">๑.๒ งานกิจการสภา</p> <ul style="list-style-type: none"> -งานอำนวยความสะดวกและประสานงาน - งานระเบียบ และข้อบังคับการประชุม - งานการประชุม -งานดูแลรักษา จัดเตรียมและบริการด้านสถานที่ วัสดุอุปกรณ์เกี่ยวกับการประชุมสภา <p style="text-align: center;">๑.๓ งานนโยบายและแผนพัฒนา</p> <ul style="list-style-type: none"> -งานนโยบายและแผน -งานวิชาการ -งานข้อมูล และประชาสัมพันธ์ -งานสารสนเทศ และระบบคอมพิวเตอร์ - งานงบประมาณ - งานข้อบัญญัติ และระเบียบ - งานตรวจสอบภายใน <p style="text-align: center;">๑.๔ งานกฎหมายและคดี</p> <ul style="list-style-type: none"> - งานกฎหมายและคดี -งานนิติกรรมสัญญา 	
---	---	--

โครงสร้างตามแผนอัตรากำลังปัจจุบัน	โครงสร้างตามแผนอัตรากำลังใหม่	หมายเหตุ
<ul style="list-style-type: none"> -งานระเบียบข้อบังคับต่างๆ ขององค์การบริหารส่วนตำบล - งานร้องเรียนร้องทุกข์และอุทธรณ์ <p style="text-align: center;">๑.๕ งานป้องกันและบรรเทาสาธารณภัย</p> <ul style="list-style-type: none"> -งานอำนวยความสะดวกและบรรเทาสาธารณภัย -งานช่วยเหลือและฟื้นฟู 	<ul style="list-style-type: none"> -งานระเบียบข้อบังคับต่างๆ ขององค์การบริหารส่วนตำบล - งานร้องเรียนร้องทุกข์และอุทธรณ์ <p style="text-align: center;">๑.๕ งานป้องกันและบรรเทาสาธารณภัย</p> <ul style="list-style-type: none"> -งานอำนวยความสะดวกและบรรเทาสาธารณภัย -งานช่วยเหลือและฟื้นฟู 	

<p>-งานกู้ภัย</p> <p>- งานรักษาความสงบเรียบร้อย</p> <p style="text-align: center;">๑.๖ งานการเกษตรและส่งเสริมอาชีพ</p> <p>- งานสำรวจข้อมูลด้านการเกษตร</p> <p>- งานจัดทำแผนพัฒนาการเกษตรระดับตำบล</p> <p>- งานช่วยเหลือผู้ประสบภัยธรรมชาติ</p> <p>- งานฝึกอบรมอาชีพการเกษตร</p> <p>- งานศูนย์บริการและถ่ายทอดเทคโนโลยีการเกษตรประจำตำบล</p> <p>- งานสำรวจช่วยเหลือป้องกันกำจัดศัตรูพืช</p> <p>- งานบริการข้อมูลและเผยแพร่ประชาสัมพันธ์งานการเกษตร</p> <p>- งานพัฒนาและส่งเสริมอาชีพ</p> <p>- งานส่งเสริมการเกษตร</p> <p style="text-align: center;">๑.๗ งานพัฒนาชุมชน และสังคมสงเคราะห์</p> <p>- งานสงเคราะห์เบี้ยยังชีพคนชรา ผู้พิการ ผู้ป่วยเอดส์</p> <p>- งานด้านสงเคราะห์ผู้พิการ ผู้สูงอายุ ผู้ป่วยเอดส์ ผู้ด้อยโอกาสทางสังคม และงานสงเคราะห์อื่น ๆ</p> <p>- งานด้านเศรษฐกิจชุมชน</p> <p>- งานสำรวจข้อมูล จปฐ. และข้อมูล กชช.2 ค.</p> <p>- งานข้อมูลต่างๆตามนโยบายของรัฐบาล</p> <p>- งานฝึกอบรมและเผยแพร่ความรู้เกี่ยวกับการพัฒนา</p> <p>- งานข้อมูลต่างๆตามนโยบายของรัฐบาล</p> <p>- งานฝึกอบรมและเผยแพร่ความรู้เกี่ยวกับการพัฒนา</p> <p>- งานควบคุมสิ่งปฏิภูล</p> <p>- งานรักษาความสะอาดและขนถ่ายสิ่งปฏิภูล</p> <p>- งานศึกษาและวิเคราะห์ผลกระทบสิ่งแวดล้อม</p> <p>- งานโรคติดต่อและสัตว์นำโรค</p> <p>- งานสัตว์แพทย์และกิจการโรงฆ่าสัตว์</p> <p>และรายงานอื่นๆ ที่เกี่ยวข้อง</p>	<p>-งานกู้ภัย</p> <p>- งานรักษาความสงบเรียบร้อย</p> <p style="text-align: center;">๑.๖งานการเกษตรและส่งเสริมอาชีพ</p> <p>- งานสำรวจข้อมูลด้านการเกษตร</p> <p>- งานจัดทำแผนพัฒนาการเกษตรระดับตำบล</p> <p>- งานช่วยเหลือผู้ประสบภัยธรรมชาติ</p> <p>- งานฝึกอบรมอาชีพการเกษตร</p> <p>- งานศูนย์บริการและถ่ายทอดเทคโนโลยีการเกษตรประจำตำบล</p> <p>- งานสำรวจช่วยเหลือป้องกันกำจัดศัตรูพืช</p> <p>- งานบริการข้อมูลและเผยแพร่ประชาสัมพันธ์งานการเกษตร</p> <p>- งานพัฒนาและส่งเสริมอาชีพ</p> <p>- งานส่งเสริมการเกษตร</p> <p style="text-align: center;">๑.๗ งานพัฒนาชุมชน และสังคมสงเคราะห์</p> <p>- งานสงเคราะห์เบี้ยยังชีพคนชรา ผู้พิการ ผู้ป่วยเอดส์</p> <p>- งานด้านสงเคราะห์ผู้พิการ ผู้สูงอายุ ผู้ป่วยเอดส์ ผู้ด้อยโอกาสทางสังคม และงานสงเคราะห์อื่น ๆ</p> <p>- งานด้านเศรษฐกิจชุมชน</p> <p>- งานสำรวจข้อมูล จปฐ. และข้อมูล กชช.2 ค.</p> <p>- งานข้อมูลต่างๆตามนโยบายของรัฐบาล</p> <p>- งานฝึกอบรมและเผยแพร่ความรู้เกี่ยวกับการพัฒนา</p> <p>- งานข้อมูลต่างๆตามนโยบายของรัฐบาล</p> <p>- งานฝึกอบรมและเผยแพร่ความรู้เกี่ยวกับการพัฒนา</p> <p>- งานควบคุมสิ่งปฏิภูล</p> <p>- งานรักษาความสะอาดและขนถ่ายสิ่งปฏิภูล</p> <p>- งานศึกษาและวิเคราะห์ผลกระทบสิ่งแวดล้อม</p> <p>- งานโรคติดต่อและสัตว์นำโรค</p> <p>- งานสัตว์แพทย์และกิจการโรงฆ่าสัตว์</p> <p>และรายงานอื่นๆ ที่เกี่ยวข้อง</p>	
---	--	--

โครงสร้างตามแผนอัตรากำลังปัจจุบัน	โครงสร้างตามแผนอัตรากำลังใหม่	หมายเหตุ
๒. กองคลัง	๒. กองคลัง	

<p style="text-align: center;">๒.๑ งานการเงิน</p> <p>-งานการเงิน</p> <ul style="list-style-type: none"> - งานรับเงิน - เบิกจ่ายเงินทุกประเภท - งานจัดทำฎีกาเบิกจ่ายเงิน - งานเก็บรักษาเงิน <p style="text-align: center;">๒.๒ งานบัญชี</p> <ul style="list-style-type: none"> - งานเปิดตรวจสอบการเบิกจ่ายเงินทุกประเภท - งานควบคุมจัดทำทะเบียนงบประมาณรายจ่าย - งานงบการเงินและงบทดลอง - งานแสดงฐานะทางการเงิน - งานจัดทำเช็ค ทำเอกสารการจ่ายเงิน - งานจัดทำรายงานประจำวัน ประจำเดือน ประจำปี <p style="text-align: center;">๒.๓ งานพัฒนาและจัดเก็บรายได้</p> <ul style="list-style-type: none"> - งานภาษีอากร ค่าธรรมเนียมและค่าเช่า - งานพัฒนารายได้ - งานควบคุมกิจการค้าและค่าปรับ - งานทะเบียนควบคุมและเร่งรัดรายได้ <p style="text-align: center;">๒.๔ งานทะเบียนทรัพย์สินและพัสดุ</p> <ul style="list-style-type: none"> - งานการซื้อและการจ้าง - งานซ่อมบำรุงและบำรุงรักษา - งานจัดทำทะเบียนพัสดุ - งานจำหน่ายพัสดุ 	<p style="text-align: center;">๒.๑ งานการเงิน</p> <p>-งานการเงิน</p> <ul style="list-style-type: none"> - งานรับเงิน - เบิกจ่ายเงินทุกประเภท - งานจัดทำฎีกาเบิกจ่ายเงิน - งานเก็บรักษาเงิน <p style="text-align: center;">๒.๒ งานบัญชี</p> <ul style="list-style-type: none"> - งานเปิดตรวจสอบการเบิกจ่ายเงินทุกประเภท - งานควบคุมจัดทำทะเบียนงบประมาณรายจ่าย - งานงบการเงินและงบทดลอง - งานแสดงฐานะทางการเงิน - งานจัดทำเช็ค ทำเอกสารการจ่ายเงิน - งานจัดทำรายงานประจำวัน ประจำเดือน ประจำปี <p style="text-align: center;">๒.๓ งานพัฒนาและจัดเก็บรายได้</p> <ul style="list-style-type: none"> - งานภาษีอากร ค่าธรรมเนียมและค่าเช่า - งานพัฒนารายได้ - งานควบคุมกิจการค้าและค่าปรับ - งานทะเบียนควบคุมและเร่งรัดรายได้ <p style="text-align: center;">๒.๔ งานทะเบียนทรัพย์สินและพัสดุ</p> <ul style="list-style-type: none"> - งานการซื้อและการจ้าง - งานซ่อมบำรุงและบำรุงรักษา - งานจัดทำทะเบียนพัสดุ - งานจำหน่ายพัสดุ 	
---	---	--

โครงสร้างตามแผนอัตรากำลังปัจจุบัน	โครงสร้างตามแผนอัตรากำลังใหม่	หมายเหตุ
<p>๓. ส่วนโยธา</p> <p>๓.๑ งานออกแบบ ควบคุม และก่อสร้าง</p> <ul style="list-style-type: none"> -งานก่อสร้างและบูรณะถนน -งานระบบข้อมูลและแผนที่เส้นทางคมนาคม -งานประเมินราคา -งานควบคุมการก่อสร้างอาคาร -งานออกแบบและบริการข้อมูล -งานก่อสร้างและพัฒนาแหล่งน้ำ <p>๓.๒ งานประสานสาธารณูปโภค และผังเมือง</p> <ul style="list-style-type: none"> -งานประสานกิจการประปา -งานไฟฟ้าสาธารณะ -งานระบายน้ำ -งานจัดตกแต่งสถานที่ และปรับปรุงภูมิทัศน์ -งานสำรวจและแผนที่ -งานแผนที่ภาษี -งานวางผังพัฒนาเมือง -งานควบคุมทางผังเมือง -งานจัดรูปที่ดินและฟื้นฟูเมือง 	<p>๓. กองช่าง</p> <p>๓.๑ งานออกแบบ ควบคุม และก่อสร้าง</p> <ul style="list-style-type: none"> -งานก่อสร้างและบูรณะถนน -งานระบบข้อมูลและแผนที่เส้นทางคมนาคม -งานประเมินราคา -งานควบคุมการก่อสร้างอาคาร -งานออกแบบและบริการข้อมูล -งานก่อสร้างและพัฒนาแหล่งน้ำ <p>๓.๒ งานประสานสาธารณูปโภค และผังเมือง</p> <ul style="list-style-type: none"> -งานประสานกิจการประปา -งานไฟฟ้าสาธารณะ -งานระบายน้ำ -งานจัดตกแต่งสถานที่ และปรับปรุงภูมิทัศน์ -งานสำรวจและแผนที่ -งานแผนที่ภาษี -งานวางผังพัฒนาเมือง -งานควบคุมทางผังเมือง -งานจัดรูปที่ดินและฟื้นฟูเมือง 	
<p>๔. ส่วนการศึกษา</p> <p>๔.๑ งานส่งเสริมกิจการโรงเรียน</p> <ul style="list-style-type: none"> -งานการจัดบริการและส่งเสริมการศึกษา -งานแนะนำแนะแนวการศึกษา -งานการวางโครงการ สำรอง เก็บรวบรวมข้อมูล และสถิติการศึกษา -งานห้องสมุดและเครือข่ายทางการศึกษา -งานส่งเสริมกิจการศาสนา ประเพณี ศิลปวัฒนธรรม -งานกีฬาและนันทนาการ -งานกิจการลูกเสือ – เนตรนารีและยุวกาชาด -งานพัฒนา เด็ก เยาวชน และครอบครัว <p>๔.๒ งานศูนย์พัฒนาเด็กเล็ก</p> <ul style="list-style-type: none"> -งานพัฒนาศูนย์พัฒนาเด็กเล็ก -งานพัสดุ และงานการเงินศูนย์พัฒนาเด็กเล็ก -งานอบรมเลี้ยงดูเด็กก่อนวัยประถมศึกษา -งานวิชาการและส่งเสริมพัฒนาการเด็ก -งานจัดสิ่งแวดล้อมที่ปลอดภัยสำหรับเด็ก 	<p>๔. กองการศึกษา ศาสนาและวัฒนธรรม</p> <p>๔.๑ งานส่งเสริมกิจการโรงเรียน</p> <ul style="list-style-type: none"> -งานการจัดบริการและส่งเสริมการศึกษา -งานแนะนำแนะแนวการศึกษา -งานการวางโครงการ สำรอง เก็บรวบรวมข้อมูล และสถิติการศึกษา -งานห้องสมุดและเครือข่ายทางการศึกษา -งานส่งเสริมกิจการศาสนาประเพณี ศิลปวัฒนธรรม -งานกีฬาและนันทนาการ -งานกิจการลูกเสือ – เนตรนารีและยุวกาชาด -งานพัฒนา เด็ก เยาวชน และครอบครัว <p>๔.๒ งานศูนย์พัฒนาเด็กเล็ก</p> <ul style="list-style-type: none"> -งานพัฒนาศูนย์พัฒนาเด็กเล็ก -งานพัสดุ และงานการเงินศูนย์พัฒนาเด็กเล็ก -งานอบรมเลี้ยงดูเด็กก่อนวัยประถมศึกษา -งานวิชาการและส่งเสริมพัฒนาการเด็ก -งานจัดสิ่งแวดล้อมที่ปลอดภัยสำหรับเด็ก 	

-งานกิจกรรมศูนย์พัฒนาเด็กเล็ก	-งานกิจกรรมศูนย์พัฒนาเด็กเล็ก	
-งานติดตามและประเมินผล	-งานติดตามและประเมินผล	

-๒๕-

๘.๒ การวิเคราะห์การกำหนดตำแหน่ง จากการกำหนดภารกิจตามโครงสร้างตามแผนอัตรากำลังใหม่ องค์การบริหารส่วนตำบลเมืองโดน ได้แบ่งส่วนราชการออกเป็น ๔ ส่วน ได้แก่ สำนักงานปลัด กองคลัง กองช่าง และ กองการศึกษา ศาสนาและวัฒนธรรม เพื่อรองรับภารกิจต่างๆ ให้สอดคล้องกับสภาพปัญหา อำนาจหน้าที่ในการแก้ไขปัญหาที่เกิดขึ้นได้อย่างมีประสิทธิภาพ และโดยสภาพพื้นที่ จึงต้องมีการพัฒนาด้านต่างๆ เพิ่มขึ้น เช่น งานสวัสดิการ สังคม งานสงเคราะห์ เป็นต้น และเพื่อเป็นการแก้ไขปัญหาในการปฏิบัติงานให้ครอบคลุมตามภารกิจหลัก ภารกิจรอง ได้อย่างมีประสิทธิภาพ จึงต้องกำหนดโครงสร้าง และแผนงานในแต่ละส่วนให้สอดคล้องกับภารกิจและอำนาจหน้าที่ ที่เป็นภารกิจในปัจจุบันและอนาคต ที่จะนำไปสู่การพัฒนาตำบลตามนโยบายรัฐบาล แผนพัฒนาตำบล ภารกิจถ่ายโอน ตามพระราชบัญญัติกำหนดแผนและขั้นตอนการกระจายอำนาจให้องค์กรปกครองส่วนท้องถิ่น พ.ศ.๒๕๔๒

ทั้งนี้ องค์การบริหารส่วนตำบลเมืองโดน ได้วิเคราะห์โครงสร้างแผนอัตรากำลังใหม่ ตามภารกิจในงานต่างๆ โดยให้เป็นไปตามพระราชบัญญัติสภาตำบลและองค์การบริหารส่วนตำบล พ.ศ. ๒๕๓๗ (และแก้ไขเพิ่มเติมจนถึงปัจจุบัน) และพระราชบัญญัติกำหนดแผนและขั้นตอนการกระจายอำนาจให้องค์กรปกครองส่วนท้องถิ่น พ.ศ. ๒๕๔๒ (และแก้ไขเพิ่มเติมจนถึงปัจจุบัน) ตลอดจนกฎหมายอื่น ให้สอดคล้องกับแผนพัฒนาเศรษฐกิจและสังคมแห่งชาติ แผนพัฒนาจังหวัด แผนพัฒนาอำเภอ แผนพัฒนาตำบล นโยบายของรัฐบาล และสภาพปัญหาของ องค์การบริหารส่วนตำบลเมืองโดน และจากผลการวิเคราะห์ดังกล่าว สรุปผลการวิเคราะห์ได้ ตามแผนอัตรากำลัง ๓ ปี ระหว่างปีงบประมาณ พ.ศ. ๒๕๖๑ – ๒๕๖๓ ปัจจุบันองค์การบริหารส่วนตำบลเมืองโดน มีพนักงานส่วนตำบล ลูกจ้างประจำและพนักงานจ้าง ดังนี้

ที่	ตำแหน่ง	ระดับ	จำนวน (คน)	อัตราเงินเดือน	หมายเหตุ
๑	ปลัดองค์การบริหารส่วนตำบล	ปก.	๑	๓๕,๐๙๐	
๒	รองปลัดองค์การบริหาร	บต.	๑	๓๐,๒๒๐	
สำนักงานปลัด อบต.					
๓	นักบริหารงานทั่วไป	อต.	๑	๒๔,๔๙๐	
๔	นักวิเคราะห์นโยบายและแผน	ชก.	๑	๒๔,๐๑๐	
๕	นักทรัพยากรบุคคล	ชก.	๑	๒๔,๔๙๐	
๖	นักพัฒนาชุมชน	ชก.	๑	๒๔,๔๙๐	
๗	นักวิชาการเกษตร	ปก.	๑	๒๒,๒๓๐	
๘	เจ้าพนักงานธุรการ	ชง.	๑	๑๔,๓๘๐	
พนักงานจ้างตามภารกิจ					
๙	ผู้ช่วยนักพัฒนาชุมชน	-	๑	๑๖,๐๗๐	
๑๐	พนักงานขับรถยนต์ส่วนกลาง	-	๑	๙,๖๙๐	
๑๑	ผู้ช่วยเจ้าพนักงานธุรการ	-	๑	๑๐,๓๙๐	
พนักงานจ้างทั่วไป					
๑๒	ยาม	-	๑	๙,๐๐๐	
กองคลัง					
๑๓	นักบริหารงานการคลัง	อต.	๑	๒๙,๑๑๐	
๑๔	นักวิชาการเงินและบัญชี	ชก.	๑	๒๑,๗๑๐	
๑๕	เจ้าพนักงานพัสดุ	ชง.	๑	๑๖,๕๗๐	
๑๖	เจ้าพนักงานจัดเก็บรายได้	ชง.	๑	๑๖,๕๗๐	
๑๗	ลูกจ้างประจำ (เจ้าพนักงานจัดเก็บรายได้)	-	๑	๑๕,๗๒๐	
ส่วนโยธา					
๑๘	นักบริหารงานช่าง	อต.	๑	-	ว่าง
๑๙	นายช่างโยธา	อส.	๑	๒๑,๗๑๐	

๒๐	นายช่างโยธา	ชง.	๑	๑๖,๕๗๐	
พนักงานจ้างตามภารกิจ					
๒๑	ผู้ช่วยเจ้าพนักงานธุรการ	-	๑	๑๐,๘๗๐	
๒๒	ผู้ช่วยนายช่างโยธา	-	๑	-	ว่าง
ส่วนการศึกษาฯ					
๒๓	นักบริหารงานการศึกษา	อต.	๑	๒๔,๐๑๐	
๒๔	นักวิชาการศึกษา	ปก./ชก	๑	-	ว่าง
๒๕	ครู	ค.ศ.๑	๑	๒๑,๑๕๐	
พนักงานจ้างตามภารกิจ					
๒๖	ผู้ช่วยครูผู้ดูแลเด็ก (คุณวุฒิ) (ป.ตรี ๕ ปี)	-	๑	๑๗,๔๕๐	
๒๗	เจ้าพนักงานธุรการ	-	๑	-	ว่าง

จากผลการวิเคราะห์ดังกล่าวข้างต้น องค์การบริหารส่วนตำบลเมืองโดน ได้จัดทำกรอบโครงสร้างอัตรากำลังเพื่อประกอบการใช้อัตรากำลังข้าราชการ พนักงานส่วนตำบล และลูกจ้าง ในอนาคตว่าในระยะเวลา ๓ ปีรอบปีงบประมาณ ๒๕๖๑ - ๒๕๖๓ ดังนี้

-๒๗-

กรอบอัตรากำลัง ๓ ปี ระหว่าง ปี พ.ศ. ๒๕๖๑ - ๒๕๖๓
องค์การบริหารส่วนตำบลเมืองโดน อำเภอประทาย จังหวัดนครราชสีมา

ส่วนราชการ	กรอบ อัตรา กำลังเดิม	อัตราตำแหน่งที่คาดว่าจะต้องใช้ ในช่วงระยะ ๓ ปี ข้างหน้า			เพิ่ม / ลด			หมายเหตุ
		๒๕๖๑	๒๕๖๒	๒๕๖๓	๒๕๖๑	๒๕๖๒	๒๕๖๓	
ปลัด อบต. (นักบริหารงาน อบต.) บก.	๑	๑	๑	๑	-	-	-	ยุบเลิก ๖๑
รองปลัด อบต. (นักบริหารงาน อบต.) บต.	๑	๑	๑	๑	-	-	-	
สำนักงานปลัด อบต.								
หัวหน้าสำนักงานปลัด (นักบริหารงานทั่วไป) อต.	๑	๑	๑	๑	-	-	-	
นักวิเคราะห์นโยบายและแผน (ปก./ชก.)	๑	๑	๑	๑	-	-	-	
นักทรัพยากรบุคคล (ปก./ชก.)	๑	๑	๑	๑	-	-	-	
นักพัฒนาชุมชน (ปก./ชก.)	๑	๑	๑	๑	-	-	-	
นักวิชาการเกษตร (ปก./ชก.)	๑	๑	๑	๑	-	-	-	
เจ้าพนักงานธุรการ (ปง./ชง.)	๑	๑	๑	๑	-	-	-	
พนักงานจ้างตามภารกิจ								
ผู้ช่วยนักจัดการงานทั่วไป	๑	-	-	-	-๑	-	-	
ผู้ช่วยนักพัฒนาชุมชน	๑	๑	๑	๑	-	-	-	
ผู้ช่วยเจ้าพนักงานธุรการ	๑	๑	๑	๑	-	-	-	
พนักงานขับรถยนต์	๑	๑	๑	๑	-	-	-	
พนักงานจ้างทั่วไป								
ยาม	๑	๑	๑	๑	-	-	-	

กองคลัง								
ผู้อำนวยการกองคลัง (นักบริหารงานคลัง) อต.	๑	๑	๑	๑	-	-	-	ว่าง/ยุบเลิก
นักวิชาการเงินและบัญชี (ปก./ชก.)	๑	๑	๑	๑	-	-	-	
เจ้าพนักงานพัสดุ (ปง./ชง.)	๑	๑	๑	๑	-	-	-	
เจ้าพนักงานจัดเก็บรายได้ (ปง./ชง.)	๑	๑	๑	๑	-	-	-	
ลูกจ้างประจำ								
เจ้าพนักงานจัดเก็บรายได้	๑	๑	๑	๑	-	-	-	
กองช่าง								
ผู้อำนวยการกองช่าง (นักบริหารงานช่าง) อต.	๑	๑	๑	๑	-	-	-	ว่างเดิม
นายช่างโยธา (ปง./ชง.)	๑	๑	๑	๑	-	-	-	
นายช่างโยธา (ปง./ชง.)	๑	๑	๑	๑	-	-	-	
พนักงานจ้างตามภารกิจ								
ผู้ช่วยนายช่างโยธา	๑	๑	๑	๑	-	-	-	
ผู้ช่วยเจ้าพนักงานธุรการ	๑	๑	๑	๑	-	-	-	
กองการศึกษา ศาสนา และวัฒนธรรม								
ผอ.กองการศึกษา (นักบริหารการศึกษา) อต.	๑	๑	๑	๑	-	-	-	ว่างเดิม
นักวิชาการศึกษา (ปก./ชก.)	๑	๑	๑	๑	-	-	-	
ครู (ค.ศ.๑)	๑	๑	๑	๑	-	-	-	
ครูผู้ดูแลเด็ก (ครูผู้ช่วย)	๑	-	-	-	-๑	-	-	ยุบเลิก ๖๑
พนักงานจ้างตามภารกิจ								
ผู้ช่วยครูผู้ดูแลเด็ก (ผู้มีคุณวุฒิ)	๑	๑	๑	๑	-	-	-	
ผู้ช่วยเจ้าพนักงานธุรการ	-	๑	๑	๑	+๑	-	-	กำหนดเพิ่ม
รวม	๒๘	๒๗	๒๗	๒๗	-๑	-	-	

-๒๘-

๙. ภาระค่าใช้จ่ายเกี่ยวกับเงินเดือนและประโยชน์ตอบแทนอื่น

ที่	ตำแหน่ง	จำนวน (คน)	เงินเดือน/เงินประจำ ตำแหน่ง/ค่าตอบแทน คนละ	รวม	ขั้นที่เพิ่มในแต่ละปี		
					๒๕๖๑	๒๕๖๒	๒๕๖๓
๑	นักบริหารงาน อบต. บก.	๑	๔๙,๐๙๐	๕๘๙,๐๘๐	๑๖,๒๓๐	๑๖,๕๖๐	๑๖,๓๒๐
๒	นักบริหารงาน อบต. บต.	๑	๓๓,๗๒๐	๔๐๔,๖๔๐	๑๓,๔๔๐	๑๓,๓๒๐	๑๓,๓๒๐

๑ สำนักงานปลัดองค์การบริหารส่วนตำบลเมืองโดน มีอัตรากำลัง ปัจจุบันจำนวน ๑๐ ตำแหน่ง ๑๐ อัตรา ดังนี้

ที่	ตำแหน่ง	จำนวน (คน)	เงินเดือน/เงิน ประจำตำแหน่ง คนละ	รวม	ขั้นที่เพิ่มในแต่ละปี		
					๒๕๖๑	๒๕๖๒	๒๕๖๓
๑	นักบริหารงานทั่วไป อต.	๑	๒๗,๙๙๐	๓๓๕,๘๘๐	๑๑,๗๖๐	๑๑,๘๘๐	๑๒,๒๔๐
๒	นักวิเคราะห์นโยบายและแผน ชก.	๑	๒๐,๓๘๐	๒๗๖,๙๖๐	๑๑,๑๖๐	๑๑,๕๒๐	๑๒,๐๐๐

๓	นักทรัพยากรบุคคล ชก.	๑	๒๔,๔๙๐	๒๙๓,๘๘๐	๑๑,๗๖๐	๑๑,๘๘๐	๑๒,๒๔๐
๔	นักพัฒนาชุมชน ชก.	๑	๒๔,๔๙๐	๒๙๓,๘๘๐	๑๑,๗๖๐	๑๑,๘๘๐	๑๒,๒๔๐
๕	นักวิชาการเกษตร ชก.	๑	๒๒,๒๓๐	๒๖๖,๗๖๐	๙,๐๐๐	๘,๗๖๐	๙,๒๔๐
๖	เจ้าพนักงานธุรการ ชง.	๑	๑๔,๓๘๐	๑๗๒,๕๖๐	๘,๐๔๐	๙,๐๐๐	๙,๒๔๐
๗	ผู้ช่วยนักพัฒนาชุมชน	๑	๑๖,๐๗๐	๑๙๒,๘๔๐	๗,๘๐๐	๘,๐๔๐	๘,๔๐๐
๘	ผู้ช่วยเจ้าพนักงานธุรการ	๑	๑๐,๓๙๐	๑๒๔,๖๘๐	๕,๐๔๐	๕,๒๘๐	๕,๔๐๐
๙	พนักงานขับรถยนต์	๑	๑๐,๘๗๐	๑๓๐,๔๔๐	๕,๒๘๐	๕,๕๒๐	๕,๗๖๐
๑๐	ยาม	๑	๙,๐๐๐	๑๐,๘๐๐	-	-	-

๑.๑ ปี ๒๕๖๑ ไม่มีความต้องการกำหนดตำแหน่งเพิ่มขึ้น

ปี ๒๕๖๑ มีความต้องการยุบเลิก ๑ ตำแหน่ง ๑ อัตรา ดังนี้

ที่	ตำแหน่ง	จำนวน (คน)	เงินเดือน ขั้นต่ำ (๑)	เงินเดือน ขั้นสูง (๒)	เงินเดือนเฉลี่ยที่ต้องตั้งไว้ (๑) + (๒) / ๒ x ๑๒
๑	ผู้ช่วยนักจัดการงานทั่วไป	๑	-	-	ยุบเลิก

๑.๒ ปี ๒๕๖๒ ไม่มีความต้องการกำหนดตำแหน่งเพิ่มขึ้น

๑.๓ ปี ๒๕๖๓ ไม่มีความต้องการกำหนดตำแหน่งเพิ่มขึ้น

๒. กองคลัง มีอัตรากำลัง ปัจจุบันจำนวน ๕ ตำแหน่ง ๕ อัตรา ดังนี้

ที่	ตำแหน่ง	จำนวน (คน)	เงินเดือน/เงิน ประจำตำแหน่ง คนละ	รวม	ขั้นที่เพิ่มในแต่ละปี		
					๒๕๖๑	๒๕๖๒	๒๕๖๓
๑	นักบริหารงานคลัง อต.	๑	๓๒,๖๑๐	๓๙๑,๓๒๐	๑๓,๓๒๐	๑๓,๔๔๐	๑๓,๓๒๐
๒	นักวิชาการเงินและบัญชี ชก.	๑	๒๑,๗๑๐	๒๖๐,๕๒๐	๑๐,๙๒๐	๑๑,๑๖๐	๑๑,๒๘๐
๓	เจ้าพนักงานพัสดุ ชง.	๑	๑๖,๕๗๐	๑๙๘,๘๔๐	๘,๘๘๐	๙,๐๐๐	๙,๐๐๐
๔	เจ้าพนักงานจัดเก็บรายได้ ชง.	๑	๑๖,๕๗๐	๑๙๘,๘๔๐	๘,๘๘๐	๙,๐๐๐	๙,๐๐๐
๕	เจ้าพนักงานจัดเก็บรายได้ (ลูกจ้างประจำ)	๑	๑๕,๗๒๐	๑๘๘,๖๔๐	๗,๔๔๐	๗,๔๔๐	๗,๓๒๐

-๒๙-

๒.๑ ปี ๒๕๖๑ ไม่มีความต้องการกำหนดตำแหน่งเพิ่มขึ้น

๒.๒ ปี ๒๕๖๒ ไม่มีความต้องการกำหนดตำแหน่งเพิ่มขึ้น

๒.๓ ปี ๒๕๖๓ ไม่มีความต้องการกำหนดตำแหน่งเพิ่มขึ้น

๓. กองช่าง มีอัตรากำลัง ปัจจุบันจำนวน ๕ ตำแหน่ง ๕ อัตรา ดังนี้

ที่	ตำแหน่ง	จำนวน	เงินเดือน	รวม	ขั้นที่เพิ่มในแต่ละปี
-----	---------	-------	-----------	-----	-----------------------

		(คน)	คนละ		๒๕๖๑	๒๕๖๒	๒๕๖๓
๑	นักบริหารงานช่าง อด.	๑	๓๒,๘๐๐	๓๙๓,๖๐๐	๑๓,๖๒๐	๑๓,๖๒๐	๑๓,๖๒๐
๒	นายช่างโยธา อส.	๑	๒๑,๖๒๐	๒๕๙,๔๔๐	๑๐,๔๔๐	๑๐,๕๖๐	๑๐,๘๐๐
๓	นายช่างโยธา ชง.	๑	๑๖,๕๗๐	๑๙๘,๘๔๐	๘,๘๙๐	๙,๐๐๐	๙,๐๐๐
๔	ผู้ช่วยนายช่างโยธา	๑	๑๑,๕๐๐	๑๓๘,๐๐๐	-	๕,๕๒๐	๕,๗๐๐
๕	ผู้ช่วยเจ้าพนักงานธุรการ	๑	๑๐,๘๗๐	๑๓๐,๔๔๐	๕,๒๘๐	๕,๕๒๐	๕,๗๖๐

๓.๑ ปี ๒๕๖๑ ไม่มีความต้องการกำหนดตำแหน่งเพิ่มขึ้น

๓.๒ ปี ๒๕๖๒ ไม่มีความต้องการกำหนดตำแหน่งเพิ่มขึ้น

๓.๓ ปี ๒๕๖๓ ไม่มีความต้องการกำหนดตำแหน่งเพิ่มขึ้น

๔. กองการศึกษาฯ มีอัตรากำลัง ปัจจุบันจำนวน ๔ ตำแหน่ง ๔ อัตรา ดังนี้

ที่	ตำแหน่ง	จำนวน (คน)	เงินเดือน คนละ	รวม	ขั้นที่เพิ่มในแต่ละปี		
					๒๕๖๑	๒๕๖๒	๒๕๖๓
๑	นักบริหารงานการศึกษา อด.	๑	๒๗,๕๑๐	๓๓๐,๑๒๐	๑๑,๕๒๐	๑๒,๐๐๐	๑๒,๑๒๐
๒	นักวิชาการศึกษา ปก./ชก.	๑	๒๙,๖๑๐	๓๕๕,๓๒๐	๑๒,๐๐๐	๑๒,๐๐๐	๑๒,๐๐๐
๓	ครู	๑	๒๑,๑๕๐	๒๕๓,๘๐๐	-	-	-
๔	ผู้ช่วยครูผู้ดูแลเด็ก (ผู้มีคุณวุฒิ)	๑	๑๗,๔๕๐	๒๐๙,๔๐๐	-	-	-

๔.๑ ปี ๒๕๖๑ มีความต้องการกำหนดตำแหน่งเพิ่มขึ้น ๑ ตำแหน่ง ๑ อัตรา ดังนี้

ที่	ตำแหน่ง	จำนวน (คน)	เงินเดือน ขั้นต่ำ (๑)	เงินเดือน ขั้นสูง (๒)	เงินเดือนเฉลี่ยที่ต้องตั้งไว้ (๒) + (๑) / ๒ x ๑๒
๑	ผู้ช่วยเจ้าพนักงานธุรการ	๑	๙,๔๐๐	๑๙,๕๕๐	๑๕๙,๕๐๐

๔.๒ ปี ๒๕๖๒ ไม่มีความต้องการกำหนดตำแหน่งเพิ่มขึ้น

๔.๓ ปี ๒๕๖๓ ไม่มีความต้องการกำหนดตำแหน่งเพิ่มขึ้น

๕. ตั้งงบประมาณรายจ่ายประจำปี ดังนี้

ที่	ปี ๒๕๖๑	ปี ๒๕๖๒	ปี ๒๕๖๓
๑	๒๘,๗๗๗,๖๘๖	๓๐,๒๑๖,๕๗๐	๓๑,๗๒๗,๓๙๙

หมายเหตุ การตั้งงบประมาณรายจ่ายประจำปีให้เป็นไปตามแนวทางการจัดทำงบประมาณรายจ่ายประจำปีขององค์กรปกครองส่วนท้องถิ่น โดยประมาณการใกล้เคียงกับงบประมาณที่ผ่านมา หรือปีถัดไป ๕ %

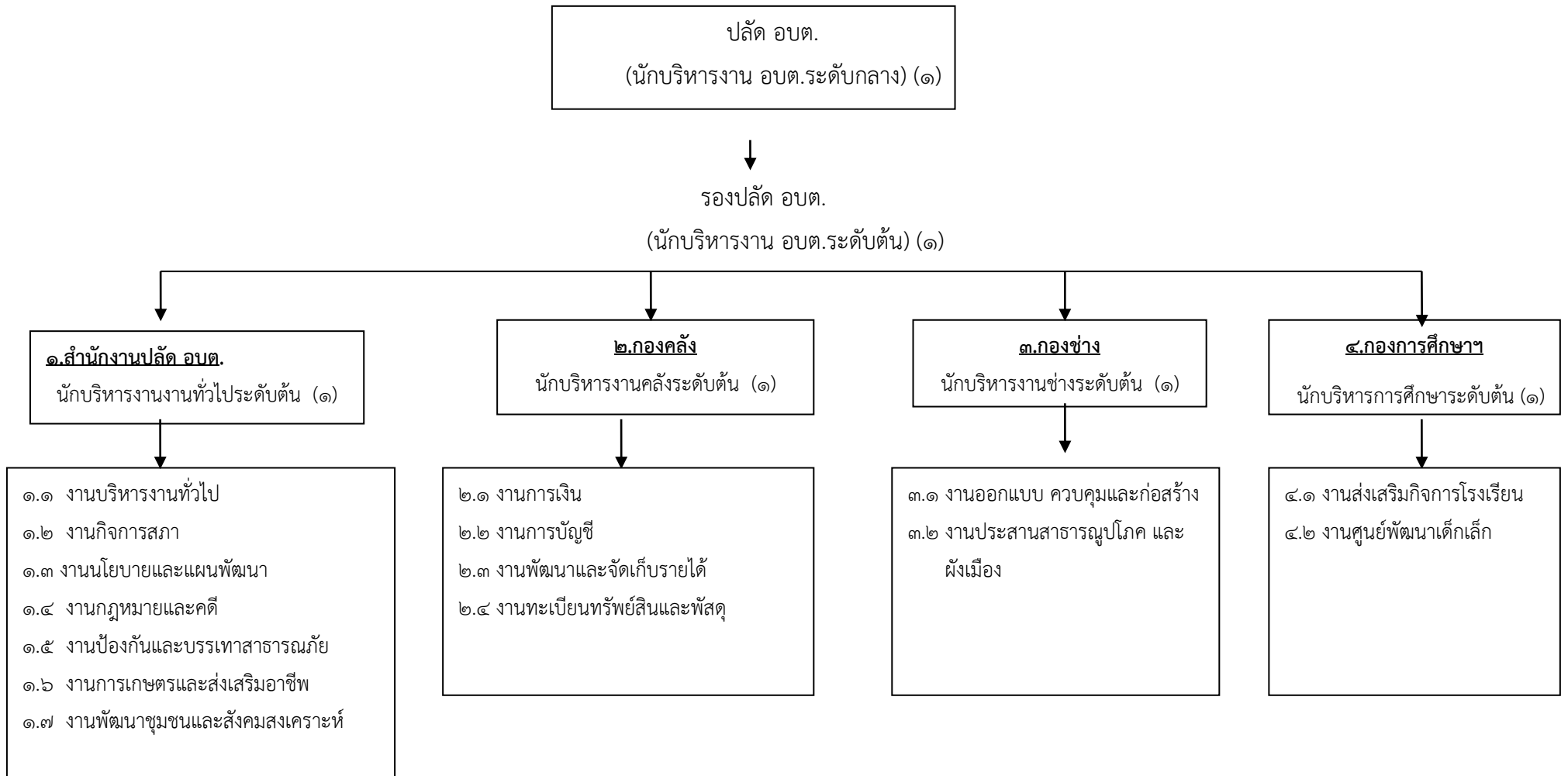
๙. ภาระค่าใช้จ่ายเกี่ยวกับเงินเดือนและประโยชน์ตอบแทนอื่น องค์การบริหารส่วนตำบลเมืองโดน อำเภอประทาย จังหวัดนครราชสีมา

ที่	ชื่อสายงาน	ระดับ ตำแหน่ง	จำนวน ทั้งหมด	จำนวนที่มีอยู่ ปัจจุบัน		อัตราตำแหน่งที่คาดว่าจะ จะต้องใช้ในช่วงระยะเวลา 3 ปีข้างหน้า			กำลังคนที่ต้องการ เพิ่ม(+)/ ลด (-)			ภาระค่าใช้จ่ายที่เพิ่มขึ้น (2)			ค่าใช้จ่ายรวม (3)			หมายเหตุ
				จำนวน (คน)	เงินเดือน (1)	2561	2562	2563	2561	2562	2563	2561	2562	2563	2561	2562	2563	
1	ปลัด อบต.(นักบริหารงาน อบต.)	กลาง	1	1	589,080	1	1	1	-	-	-	16,320	16,560	16,320	605,400	621,960	638,280	
2	รองปลัด ฯ (นักบริหารงาน อบต)	ต้น	1	1	404,640	1	1	1	-	-	-	13,440	13,320	13,320	418,080	431,400	444,720	
	สำนักงานปลัด อบต.																	
3	หัวหน้าสำนักงานปลัด (นักบริหารงานทั่วไป)	ต้น	1	1	335,880	1	1	1	-	-	-	11,760	11,880	12,240	347,640	359,520	371,760	
4	นักทรัพยากรบุคคล	ชก.	1	1	293,880	1	1	1	-	-	-	11,760	11,880	12,240	305,640	317,520	329,760	
5	นักวิเคราะห์นโยบายและแผน	ชก.	1	1	276,960	1	1	1	-	-	-	11,160	11,520	12,000	288,120	299,640	311,640	
6	นักพัฒนาชุมชน	ชก.	1	1	293,880	1	1	1	-	-	-	11,760	11,880	12,240	305,640	317,520	329,760	
7	นักวิชาการเกษตร	ปก.	1	1	266,760	1	1	1	-	-	-	9,000	8,760	9,240	275,760	284,520	293,760	
8	เจ้าพนักงานธุรการ	ชง.	1	1	172,560	1	1	1	-	-	-	8,040	9,000	9,240	180,600	189,600	198,840	
	พนักงานจ้างตามภารกิจ																	
9	ผู้ช่วยนักจัดการงานทั่วไป	(คุณวุฒิ)	1	1	185,400	-	-	-	-1	-	-	-	-	-	-	-	-	ยุบเลิก 61
10	ผู้ช่วยนักพัฒนาชุมชน	(คุณวุฒิ)	1	1	192,840	1	1	1	-	-	-	7,800	8,040	8,400	200,640	208,680	217,080	
11	ผู้ช่วยเจ้าพนักงานธุรการ	(คุณวุฒิ)	1	1	124,680	1	1	1	-	-	-	5,040	5,280	5,400	129,720	135,000	140,400	
12	พนักงานขับรถยนต์	(ทักษะ)	1	1	130,440	1	1	1	-	-	-	5,280	5,520	5,760	135,720	141,240	147,000	
	พนักงานจ้างทั่วไป																	
13	ยาม	(ทั่วไป)	1	1	10,800	1	1	1	-	-	-	-	-	-	108,000	108,000	108,000	
	กองคลัง																	
14	ผอ.กองคลัง (นักบริหารงานการคลัง)	ต้น	1	1	391,320	1	1	1	-	-	-	13,320	13,440	13,320	404,640	418,080	431,400	
15	นักวิชาการเงินและบัญชี	ชก.	1	1	260,520	1	1	1	-	-	-	10,920	11,160	11,280	271,440	282,600	293,880	
16	เจ้าพนักงานจัดเก็บรายได้	ชง.	1	1	198,840	1	1	1	-	-	-	8,880	9,000	9,000	207,720	216,720	225,720	ว่าง/ ยุบเลิก
17	เจ้าพนักงานพัสดุ	ชง.	1	1	198,840	1	1	1	-	-	-	8,880	9,000	9,000	207,720	216,720	225,720	
	ลูกจ้างประจำ																	
18	เจ้าพนักงานจัดเก็บรายได้	ลจ.	1	1	188,640	1	1	1	-	-	-	7,440	7,440	7,320	196,080	203,520	210,840	

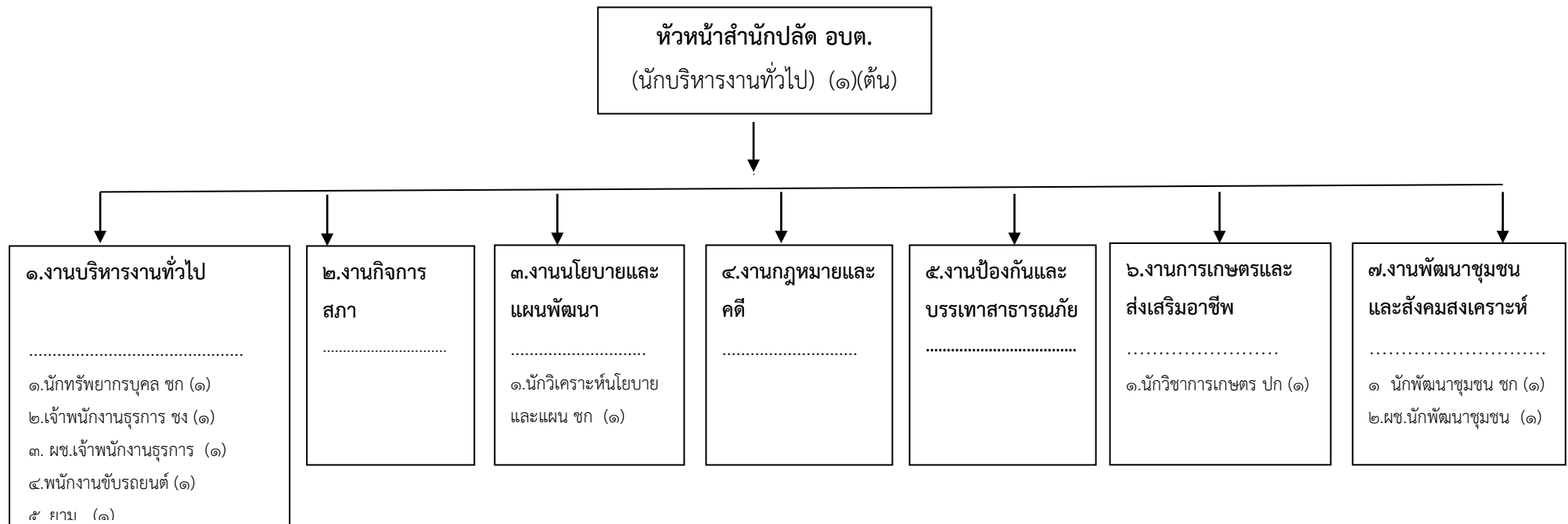
ที่	ชื่อสายงาน	ระดับ ตำแหน่ง	จำนวน ทั้งหมด	จำนวนที่มีอยู่ ปัจจุบัน		อัตราตำแหน่งที่คาดว่าจะ ต้องใช้ในช่วงระยะเวลา 3 ปีข้างหน้า			กำลังคนที่ต้องการ เพิ่ม(+)/ ลด (-)			ภาระค่าใช้จ่ายที่เพิ่มขึ้น (2)			ค่าใช้จ่ายรวม (3)			หมายเหตุ	
				จำนวน (คน)	เงินเดือน (1)	2561	2562	2563	2561	2562	2563	2561	2562	2563	2561	2562	2563		
	กองช่าง																		
19	ผอ.กองช่าง(นักบริหารงานช่าง)	ต้น	1	-	393,600	1	1	1	-	-	-	13,620	13,620	13,620	407,220	420,840	434,460		ว่างเดิม
20	นายช่างโยธา	อส.	1	1	259,440	1	1	1	-	-	-	10,440	10,560	10,800	269,880	280,440	291,240		
21	นายช่างโยธา	ชง.	1	1	198,840	1	1	1	-	-	-	8,890	9,000	9,000	207,720	216,720	225,720		
	พนักงานจ้างตามภารกิจ																		
22	ผู้ช่วยนายช่างโยธา	(คุณวุฒิ)	1	-	138,000	1	1	1	-	-	-	-	5,520	5,700	8,000	143,520	149,230		
23	ผู้ช่วยเจ้าพนักงานธุรการ	(คุณวุฒิ)	1	1	130,440	1	1	1	-	-	-	5,280	5,520	5,760	135,720	141,240	147,000		
	กองการศึกษาฯ																		
24	ผอ.กองการศึกษาฯ (นักบริหารการศึกษา)	ต้น	1	1	330,120	1	1	1	-	-	-	11,520	12,000	12,120	541,640	353,640	365,760		
25	นักวิชาการศึกษา	ปก./ชก	1	-	355,320	1	1	1	-	-	-	12,000	12,000	12,000	367,320	379,320	391,320		ว่างเดิม
26	ครู	ค.ศ.1	1	1	-	1	1	1	-	-	-	-	-	-	-	-	-		เงิน อุดหนุน
27	ครูผู้ดูแลเด็ก	ครู ผู้ช่วย	1	-	-	-	-	-	-1	-	-	-	-	-	-	-	-		ยุบเลิก 61
	พนักงานจ้างตามภารกิจ																		
28	ผู้ช่วยครูผู้ดูแลเด็ก	(คุณวุฒิ)	1	1	-	1	1	1	-	-	-	-	-	-	-	-	-		เงิน อุดหนุน
29	ผู้ช่วยเจ้าพนักงานธุรการ	(คุณวุฒิ)	1	-	138,000	1	1	1	+1	-	-	-	5,520	5,760	138,000	143,520	149,280		กำหนด เพิ่ม
(๔)	รวม		29	24	6,556,920	27	27	27	-2	-	-	222,540	237,420	241,140	6,648,900	6,888,600	6,921,180		
(๕)	ประมาณการประโยชน์ตอบแทนอื่น 20%														1,329,780	1,377,720	1,384,236		
(๖)	รวมเป็นค่าใช้จ่ายบุคคลทั้งสิ้น														7,978,680	8,266,320	8,305,416		
(๗)	งบประมาณรายจ่ายประจำปี งบประมาณการใกล้เคียงกับงบประมาณที่ผ่านมา หรือปีถัดไป 5 %														28,777,686	30,216,570	31,727,399		

๑๐. แผนภูมิโครงสร้างการแบ่งส่วนราชการตามแผนอัตรากำลัง ๓ ปี

กรอบโครงสร้างส่วนราชการองค์การบริหารส่วนตำบลเมืองโดน



โครงสร้างภายในสำนักปลัด อบต.

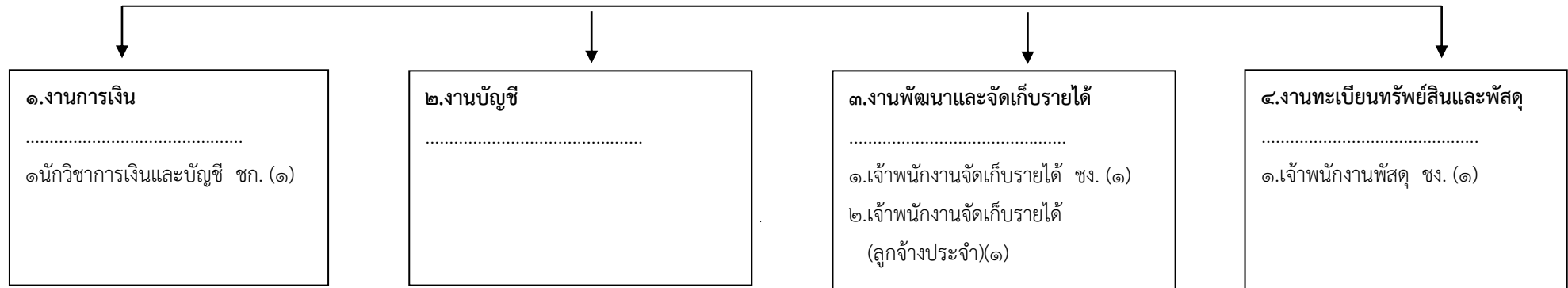


ระดับ	อำนาจการท้องถิ่น			วิชาการ			ทั่วไป			พนักงานจ้าง ตามภารกิจ	พนักงานจ้าง ทั่วไป
	สูง	กลาง	ต้น	ชช.	ชก	ปก	อาวุโส	ชง	ปง		
จำนวน	-	-	๑	-	๓	๑	-	๑	-	๓	๑

-๓๕-

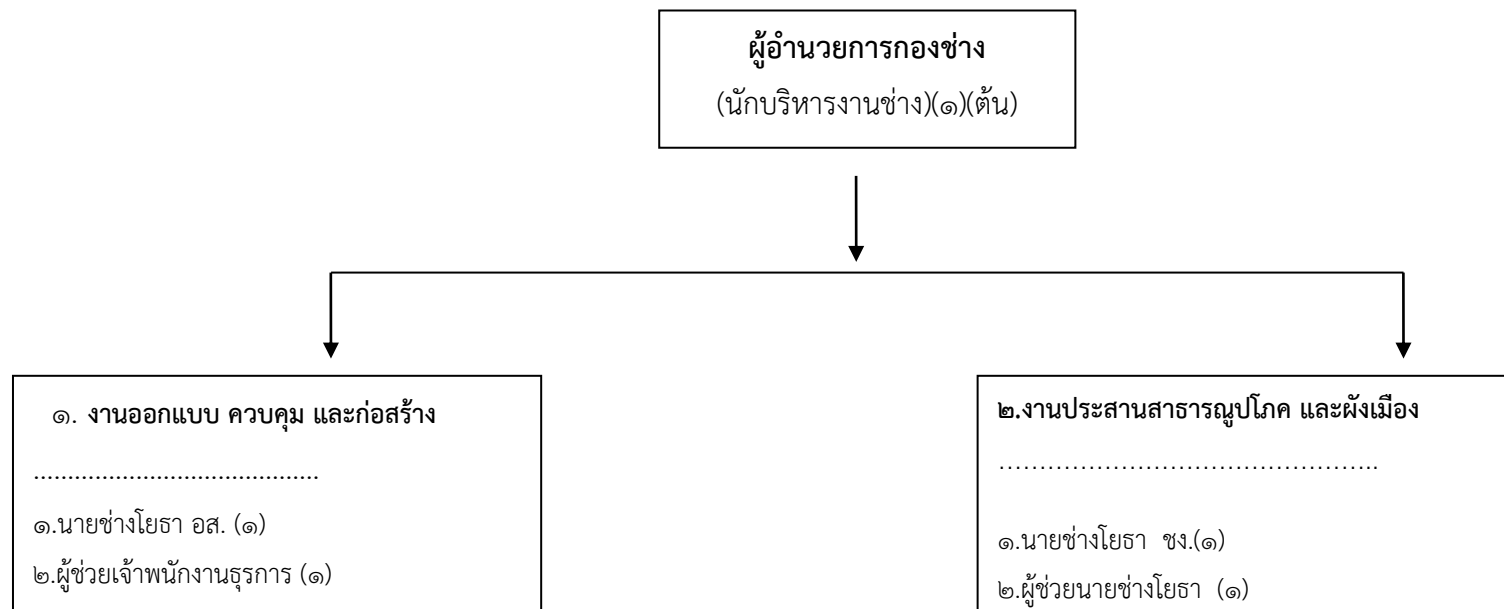
โครงสร้างภายในกองคลัง

ผู้อำนวยการกองคลัง
นักบริหารงานคลัง (๑)(ต้น)



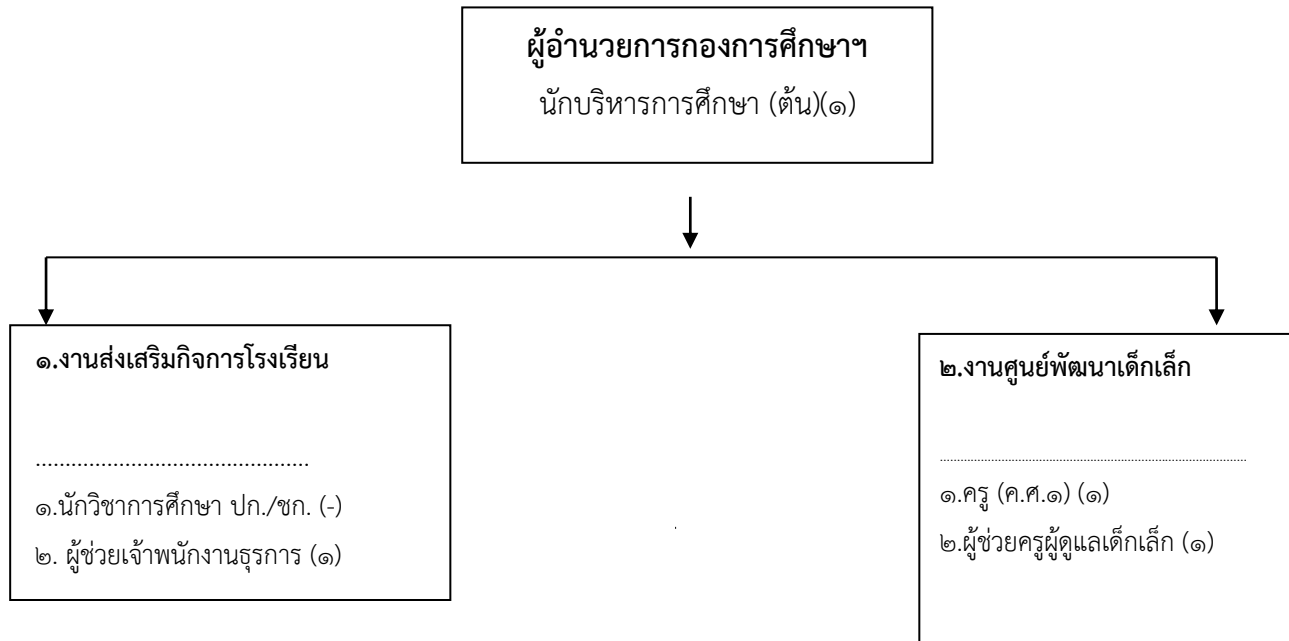
ระดับ	อำนวยการท้องถิ่น			วิชาการ			ทั่วไป			ลูกจ้างประจำ	พนักงานจ้างตามภารกิจ	พนักงานจ้างทั่วไป
	สูง	กลาง	ต้น	ชช.	ชก	ปก	อาวุโส	ชง	ปง			
จำนวน	-	-	๑	-	๑	-	-	๒		๑	-	-

โครงสร้างภายในกองช่าง



ระดับ	อำนาจการท้องถิ่น			วิชาการ			ทั่วไป			ลูกจ้างประจำ	พนักงานจ้างตามภารกิจ	พนักงานจ้างทั่วไป
	สูง	กลาง	ต้น	ชช.	ชก.	ปก.	อาวุโส	ชง.	ปง.			
จำนวน	-	-	๑	-	-	-	๑	๑		-	๒	-

โครงสร้างภายในกองการศึกษา ศาสนา และวัฒนธรรม



ระดับ	อำนาจการท้องถิ่น			วิชาการ			ทั่วไป			ครู ค.ศ.๑	พนักงานจ้าง ตามภารกิจ	พนักงานจ้าง ทั่วไป
	สูง	กลาง	ต้น	ชช.	ชก	ปก	อาวุโส	ชง	ปง			
จำนวน	-	-	๑	-	-	-	-	-	-	๑	๒	-

๑๑. บัญชีแสดงจัดคนลงสู่ตำแหน่งและการกำหนดเลขที่ตำแหน่งในส่วนราชการ องค์การบริหารส่วนตำบลเมืองโดน อำเภอประทาย จังหวัดนครราชสีมา														
ที่	ชื่อ - สกุล	คุณวุฒิการศึกษา	กรอบอัตราเก่าเดิม				กรอบอัตราค่าใหม่				ช่องเงินเดือน			หมายเหตุ
			เลขที่ตำแหน่ง	ตำแหน่ง	ประเภท	ระดับ	เลขที่ตำแหน่ง	ตำแหน่ง	ประเภท	ระดับ	เงินเดือน	เงินประจำตำแหน่ง	เงินเพิ่มอื่น ๆ/ เงินค่าตอบแทน	
๑	นางสาวดวงใจ ชมพู่	รัฐศาสตรบัณฑิต	๐๐-๐๑๐๑-๐๐๑	ปลัด อบต. (นักบริหารงาน อบต.)	บริหาร	๘	๒๐-๓-๐๐- ๑๑๐๑-๐๐๑	ปลัด อบต. (นักบริหารงาน อบต.)	บ.ท.	กลาง	๕๘๙,๐๘๐ (๓๕,๐๙๐x๖)+(๓๕,๐๙๐x๖)	๗๙,๘๐๐ (๕,๖๐๐x๓)+(๗,๐๐๐x๙)	๗๙,๘๐๐ (๕,๖๐๐x๓)+(๗,๐๐๐x๙)	
๒	นายเกรียงไกร จันทลีลา	รัฐศาสตรมหาบัณฑิต	๐๐-๐๑๐๑-๐๐๒	รองปลัด อบต. (นักบริหารงาน อบต.)	บริหาร	๖	๒๐-๓-๐๐- ๑๑๐๑-๐๐๒	รองปลัด อบต. (นักบริหารงาน อบต.)	บ.ท.	ต้น	๔๐๔,๖๔๐	๔๒,๐๐๐	-	
	สำนักงานปลัด อบต.													
๓	นางสาวอัยชดา ทูรินโรสง	รัฐประศาสนศาสตร มหาบัณฑิต	๐๑-๐๑๐๒-๐๐๑	หัวหน้าสำนักปลัด อบต. (นักบริหารทั่วไป)	บริหาร	๖	๒๐-๓-๐๑- ๒๑๐๑-๐๐๑	หัวหน้าสำนักปลัด อบต. (นักบริหารทั่วไป)	อ.ท.	ต้น	๓๓๕,๘๘๐	๔๒,๐๐๐	-	
๔	นางสาวกณิศา จันทินอก	รัฐศาสตรบัณฑิต	๐๑-๐๒๐๘-๐๐๑	บุคลากร	ทั่วไป	๖ว	๒๐-๓-๐๑- ๓๑๐๒-๐๐๑	นักทรัพยากรบุคคล	วิชาการ	ชำนาญ การ	๒๙๓,๘๘๐	-	-	
๕	นางชฎา พลศิริ	วิทยาศาสตรบัณฑิต	๐๑-๐๒๑๒-๐๐๑	นักพัฒนาชุมชน	ทั่วไป	๖ว	๒๐-๓-๐๑- ๓๘๐๑-๐๐๑	นักพัฒนาชุมชน	วิชาการ	ชำนาญ การ	๒๙๓,๘๘๐	-	-	
๖	นางสาวอรรณพ ชมพู่	รัฐประศาสนศาสตร มหาบัณฑิต	๐๑-๐๒๐๑-๐๐๑	จนท.วิเคราะห์ นโยบายฯ	ทั่วไป	๕	๒๐-๓-๐๑- ๓๑๐๓-๐๐๑	นักวิเคราะห์นโยบายฯ	วิชาการ	ชำนาญ การ	๒๗๖,๙๖๐	-	-	
๗	นายธนพล ประเสริฐ	วิทยาศาสตรบัณฑิต	๐๑-๐๗๐๘-๐๐๑	นักวิชาการเกษตร	ทั่วไป	๕	๒๐-๓-๐๑- ๓๔๐๑-๐๐๑	นักวิชาการเกษตร	วิชาการ	ปฏิบัติการ	๒๖๖,๗๖๐	-	-	
๘	นางสาวเข็มจิรา ตาเกิด	รัฐประศาสนศาสตร บัณฑิต	๐๑-๐๒๑๒-๐๐๑	เจ้าพนักงานธุรการ	ทั่วไป	๒	๒๐-๓-๐๑- ๔๑๐๑-๐๐๑	เจ้าพนักงานธุรการ	ทั่วไป	ชำนาญ งาน	๑๗๒,๕๖๐	-	-	
	พนักงานจ้างตามภารกิจ													
๙	นางกรรณิมา สุพรรณนอก	ศิลปศาสตรบัณฑิต	-	ผช.นักพัฒนาชุมชน	-	-	-	ผช.นักพัฒนาชุมชน	-	-	๑๙๒,๘๔๐	-	-	
๑๐	นายอนุชิต ออดหน	รัฐประศาสนศาสตร บัณฑิต	-	ผช.เจ้าพนักงานธุรการ	-	-	-	ผช.เจ้าพนักงานธุรการ	-	-	๑๒๔,๖๘๐	-	-	
๑๑	นายอนุชิต ไกรนอก	ม.๖	-	พนักงานขับรถยนต์	-	-	-	พนักงานขับรถยนต์	-	-	๑๑๖,๒๘๐	-	-	
	พนักงานจ้างทั่วไป													
๑๒	นายอุทัย เคียรนอก	ม.๖	-	ยาม	-	-	-	ยาม	-	-	๑๐๘,๐๐๐	-	-	

ที่	ชื่อ - สกุล	คุณวุฒิการศึกษา	กรอบอัตราเก่าเดิม				กรอบอัตราค่าใหม่				ช่องเงินเดือน			หมายเหตุ	
			เลขที่ตำแหน่ง	ตำแหน่ง	ประเภท	ระดับ	เลขที่ตำแหน่ง	ตำแหน่ง	ประเภท	ระดับ	เงินเดือน	เงินประจำตำแหน่ง	เงินเพิ่มอื่น ๆ/ เงินค่าตอบแทน		
	กองคลัง														
๑๓	นางสาวจางรุณี บุญประสม	บริหารธุรกิจบัณฑิต	๐๔-๐๑๐๓-๐๐๑	ผู้อำนวยการกองคลัง (นักบริหารงานคลัง)	บริหาร	๗	๒๐-๓-๐๔- ๒๑๐๒-๐๐๑	ผู้อำนวยการกองคลัง (นักบริหารงานคลัง)	อท.	ต้น	๓๙๑,๓๒๐	๔๒,๐๐๐	-		
๑๔	นางสาวเพ็ญศรี จิตจั้ง	บริหารธุรกิจบัณฑิต	๐๔-๐๓๐๗-๐๐๑	นักวิชาการเงินและบัญชี	ทั่วไป	๕	๒๐-๓-๐๔- ๓๒๐๑-๐๐๑	นักวิชาการเงินและบัญชี	วิชาการ	ชำนาญการ	๒๖๐,๕๒๐	-	-		
๑๕	นางฉวีธยานันท์ ไกรนอก	ปวส.(การตลาด)	๐๔-๐๓๐๙-๐๐๑	เจ้าพนักงานจัดเก็บรายได้	ทั่วไป	๓	๒๐-๓-๐๔- ๔๒๐๔-๐๐๑	เจ้าพนักงานจัดเก็บรายได้	ทั่วไป	ชำนาญงาน	๑๙๘,๘๔๐	-	-		
๑๖	นางสาวปวีณา ที่มีศรี	บริหารธุรกิจบัณฑิต	๐๔-๐๓๑๓-๐๐๑	เจ้าพนักงานพัสดุ	ทั่วไป	๓	๒๐-๓-๐๔- ๔๒๐๓-๐๐๑	เจ้าพนักงานพัสดุ	ทั่วไป	ชำนาญงาน	๑๙๘,๘๔๐	-	-		
	ลูกจ้างประจำ														
๑๗	นางพิมพ์พร โชนอก	ปวส.(การบัญชี)	-	เจ้าพนักงานจัดเก็บรายได้	-	-	-	เจ้าพนักงานจัดเก็บรายได้	-	-	๑๗๔,๘๔๐	-	-		
	กองช่าง														
๑๘	-	-	๐๕-๐๑๐๔-๐๐๑	หัวหน้าส่วนโยธา (นักบริหารงานช่าง)	บริหาร	๖	๒๐-๓-๐๕- ๒๑๐๓-๐๐๑	ผู้อำนวยการกองช่าง (นักบริหารงานช่าง)	อท.	ต้น	๓๙๓,๖๐๐	๔๒,๐๐๐	-	ว่าง	
๑๙	นายประกาศิต จรทะผา	ประกาศนียบัตร วิชาชีพชั้นสูง	๐๕-๐๑๐๔-๐๐๒	เจ้าหน้าที่ บริหารงานช่าง	ทั่วไป	๖	๒๐-๓-๐๕- ๔๗๐๑-๐๐๑	นายช่างโยธา	ทั่วไป	อาวุโส	๒๕๙,๔๔๐	-	-		
๒๐	นายธราภรณ์ เทพประจักษ์	วิทยาศาสตรบัณฑิต	๐๕-๐๕๐๓-๐๐๑	นายช่างโยธา	ทั่วไป	๓	๒๐-๓-๐๕- ๔๗๐๑-๐๐๒	นายช่างโยธา	ทั่วไป	ชำนาญงาน	๑๙๘,๘๔๐	-	-		
	พนักงานจ้างตามภารกิจ														
๒๑	-	-	-	ผช.ช่างนายโยธา	-	-	-	ผช.ช่างนายโยธา	-	-	-	-	-	ว่าง	
๒๒	น.ส.ฐิติกาญจน์ เจริญวงษ์	ปวส.(คอมพิวเตอร์)	-	ผช.เจ้าพนักงาน ธุรการ	-	-	-	ผช.เจ้าพนักงานธุรการ	-	-	๑๓๐,๔๔๐	-	-		
	กองการศึกษา														
๒๓	นายปรีชาพล ปัตตาปัตโต	ครุศาสตรบัณฑิต	๐๘-๐๑๐๘-๐๐๑	หัวหน้าส่วนการศึกษา (นักบริหารงานการศึกษา)	บริหาร	๖	๒๐-๓-๐๘- ๒๑๐๗-๐๐๑	ผู้อำนวยการกอง การศึกษา (นักบริหารงานการศึกษา)	อท.	ต้น	๒๖๕,๒๖๐	๔๒,๐๐๐	-		
๒๔	-	-	๐๘-๐๘๐๕-๐๐๑	นักวิชาการศึกษา	ทั่วไป	๓- ๕/๖ว	๒๐-๓-๐๘- ๓๘๐๓-๐๐๑	นักวิชาการศึกษา	วิชาการ	ปก./ชก.	๓๐๙,๐๐๐	-	-	ว่าง	
๒๕	นางอัญญารัตน์ เบียดนอก	ศึกษาศาสตร มหาบัณฑิต	๓๐-๒-๐๒๒๙	ครู	-	ก.ศ.๑	๒๐-๓-๐๘- ๒๒๐๗-๗๑๗	ครู	-	-	-	-	-		
	พนักงานจ้างตามภารกิจ														
๒๖	นางสาวพิมพ์ภา ชมพุทธิ์	ศึกษาศาสตรบัณฑิต	-	ผช.ครูผู้ดูแลเด็ก	-	-	-	ผช.ครูผู้ดูแลเด็ก	-	-	-	-	-		
๒๗	-	-	-	-	-	-	-	ผช.เจ้าพนักงานธุรการ	-	-	๑๓๘,๐๐๐	-	-	ว่าง	

๑๒. แนวทางการพัฒนาพนักงานส่วนตำบล

องค์การบริหารส่วนตำบลเมืองโดน ได้กำหนดแนวทางการพัฒนาพนักงานส่วนตำบล ลูกจ้างประจำ และพนักงานจ้าง เพื่อเพิ่มพูนความรู้ ทักษะ ทักษะ ทักษะ ที่มีคุณธรรมและจริยธรรมอันจะทำให้การปฏิบัติหน้าที่ของพนักงานส่วนตำบล ลูกจ้างประจำ และพนักงานจ้างเป็นไปอย่างมีประสิทธิภาพ ประสิทธิผล โดยกำหนดให้พนักงานส่วนตำบล ลูกจ้างประจำ และพนักงานจ้างทุกคน ทุกตำแหน่งได้รับการพัฒนา โดยได้กำหนดแนวทางการพัฒนาไว้ในแผนอัตรากำลัง ๓ ปี เป็นรอบระยะเวลา ๓ ปี เช่นเดียวกับการวางแผนอัตรากำลัง ๓ ปี ทั้งนี้ วิธีการพัฒนาอาจใช้วิธีการใดวิธีการหนึ่ง หรือหลายวิธี ดังนี้

๑. จัดปฐมนิเทศพนักงานส่วนตำบล ลูกจ้างประจำ และพนักงานจ้างที่ได้รับการดำรงตำแหน่งใหม่ ทุกคน ทุกตำแหน่ง ให้มีความรู้ ความเข้าใจในบทบาทหน้าที่ และในด้านคุณธรรม จริยธรรม ระเบียบ วินัยและนโยบายการปฏิบัติงาน
๒. จัดการฝึกอบรม ศึกษาดูงานให้พนักงานส่วนตำบล ลูกจ้างประจำ และพนักงานจ้างมีทักษะ ความรู้ ความสามารถในการปฏิบัติงานของทุกส่วนราชการ ทุกตำแหน่ง อย่างน้อยปีละ ๑ ครั้ง
๓. จัดประชุมเชิงปฏิบัติการให้พนักงานส่วนตำบล ลูกจ้างประจำ และพนักงานจ้าง ให้เกิดความชำนาญในการปฏิบัติงานและเพิ่มพูนความรู้ใหม่ๆ เพื่อนำไปใช้ในการปฏิบัติงานอย่างน้อยปีละ ๑ ครั้ง
๔. สนับสนุนให้พนักงานส่วนตำบล ลูกจ้างประจำ และพนักงานจ้าง ได้มีการศึกษาต่อ หรือรับการฝึกอบรมในหลักสูตรต่าง ๆ ของหน่วยงานของรัฐ หรือเอกชน ที่มีการฝึกอบรมในสายงานต่างๆ
๕. จัดสวัสดิการต่างๆ ตามสิทธิให้กับพนักงานส่วนตำบล ลูกจ้างประจำ และพนักงานจ้าง เพื่อให้เกิดความรู้สึกมั่นคง หรือการสร้างบรรยากาศในการทำงาน พร้อมสร้างขวัญและกำลังใจ
๖. จัดหาวัสดุอุปกรณ์ เครื่องมือ เครื่องใช้ที่มีความทันสมัยในการปฏิบัติงาน เพื่อให้พนักงานส่วนตำบล ลูกจ้างประจำ และพนักงานจ้าง มีความรู้ ความสามารถ และเกิดทักษะเกิดความชำนาญงานเฉพาะด้านมากขึ้น สามารถก้าวทันเทคโนโลยีสมัยใหม่ได้เป็นอย่างดี

ซึ่งองค์การบริหารส่วนตำบลเมืองโดน ได้จัดทำแผนพัฒนาพนักงานส่วนตำบลโดยกำหนด เป็นแผนการพัฒนาพนักงานส่วนตำบล มีระยะเวลา ๓ ปี ตามแผนอัตรากำลังขององค์การบริหารส่วนตำบลเมืองโดนประจำปีงบประมาณ พ.ศ. ๒๕๖๑ - ๒๕๖๓ รายละเอียดปรากฏตามเอกสารในภาคผนวก

๑๓. ประกาศคุณธรรม จริยธรรมของพนักงานส่วนตำบล

องค์การบริหารส่วนตำบลเมืองโดน ได้จัดทำประกาศคุณธรรม จริยธรรมของพนักงานส่วนตำบลลูกจ้างประจำ และพนักงานจ้าง โดยให้ยึดถือเป็นหลักการและแนวทางปฏิบัติ เพื่อเป็นเครื่องกำกับความประพฤติของตน ดังนี้

๑. พึงดำรงตนให้ตั้งมั่นอยู่ในศีลธรรม ปฏิบัติหน้าที่ด้วยความซื่อสัตย์สุจริต เสียสละ และมีความรับผิดชอบ
๒. พึงปฏิบัติหน้าที่อย่างเปิดเผย โปร่งใส พร้อมให้ตรวจสอบ
๓. พึงให้บริการด้วยความเสมอภาค สะดวก รวดเร็วมีอัธยาศัยไมตรี โดยยึดประโยชน์ของประชาชนเป็นหลัก
๔. พึงปฏิบัติหน้าที่โดยยึดผลสัมฤทธิ์ของงานอย่างคุ้มค่า
๕. พัฒนาทักษะ ความรู้ ความสามารถ และตนเองให้ทันสมัยอยู่เสมอ

องค์การบริหารส่วนตำบลเมืองโดน ขอประกาศให้มาตรฐานทั้ง ๕ ประการดังกล่าวข้างต้น เป็น มาตรฐานทางคุณธรรม และจริยธรรมของพนักงานส่วนตำบล และลูกจ้าง และพนักงานจ้างขององค์การบริหารส่วนตำบลเมืองโดนต่อไป

ภาคผนวก

